

# VESTURSVÆÐI FRÉTTABRÉF, VOR 2011

Frá Lakagígum; © Snorri Baldursson

## FYLGT ÚR HLÆÐI

Fréttabréfi þessu er dreift á nærsvæði Vatnajökulsþjóðgarðs, vestursvæði, til að vekja athygli á starfsemi þjóðgarðsins og því helsta sem á döfinni verður sumarið 2011. Við vonum að útgáfa fréttabréfs af þessu tagi verði að minnsta kosti árlegur viðburður, en tíðari ef tilefni gefast til.

Stórir áfangar í sögu þjóðgarðsins náðust fyrr á þessu ári. Þar er annars vegar um að ræða samkomulag um stækkun þjóðgarðsins í Skaftárhreppi. Sú stækkun eykur náttúruverndargildi þjóðgarðsins gríðarlega mikið og skapar margvíslega möguleika í að efla gönguferðamennsku og aðra útivist á svæðinu, t.d. með því að tengja áður aðskilin svæði svo sem Lakagíga og Langasjó með göngubrú yfir Skaftá. Hinn stóráfanginn var staðfesting umhverfisráðherra á Stjórnunar- og verndaráætlun fyrir Vatnajökulsþjóðgarð.

Nokkur styrr hefur staðið um Stjórnunar- og verndaráætlun þjóðgarðsins, einkum vegna lokunar vegslóða í gegn um Vonarskarð. Stjórn þjóðgarðsins ákvað því að koma á sérstöku samráðsferli um samgöngur í þjóðgarðinum og er vonast til að fyrstu niðurstöður þess ferlis verði kynntar síðar á árinu. Stórbrotin náttúra torveldar vissulega samgöngur en samt má fullyrða að Vatnajökulsþjóðgarður sé með opnustu og almenningsvænstu þjóðgördum á vesturlöndum; vegakerfi garðsins spannar um 590 km og hefðbundin landnýting er stunduð á stórum hlutum hans utan jökla.

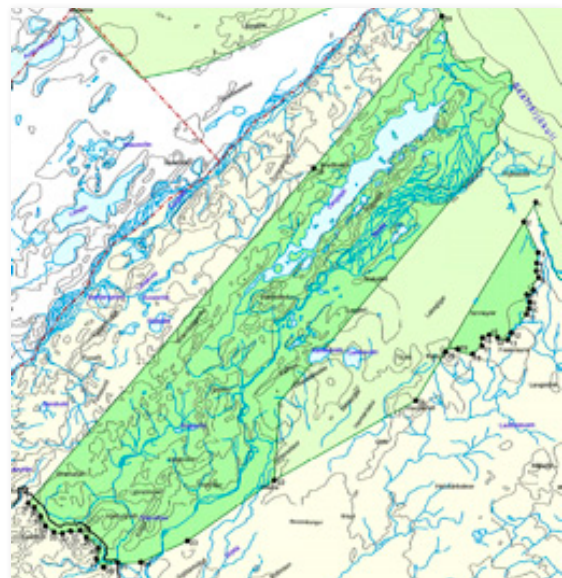
Um miðjan apríl voru haldnir svokallaðir svæðisfundir á vegum svæðisráðs og þjóðgarðsvarðar. Fundirnir voru haldnir að Laugalandi í Holtum og á Kirkjubæjarklaustri og fjölluðu að þessu sinni um fjölbreytt atvinnutækifæri sem þjóðgarðurinn skapar fyrir nágrennabyggðir. Fundirnir þóttu takast vel og er stefnt að því að þeir verði árlegir.

Við erum sérstaklega stolt af því á vestursvæði að geta nú í fyrsta skipti boðið upp á formlega fræsludagskrá á öllum landvörslustöðvum. Fjölgun landvarða gerir þetta kleyft, en fræsludagskrá af þessu tagi hefur lengi tíðkast í grónari hlutum þjóðgarðsins, svo sem í Skaftafelli og Jökulsárgljúfrum. Við vonum að sem flest ykkar geti tekið þátt í dagskránni með einhverjum hætti og þjóðum ykkur ævinlega velkomin í þjóðgarðinn.

**Snorri Baldursson**  
Þjóðgarðsvörður

## STÆKKUN ÞJÓÐGARÐS Á VESTURSVÆÐI

Fyrr á þessu ári náðu umhverfisráðuneytið og Skaftárhreppur samkomulagi um stækkun Vatnajökulsþjóðgarðs innan lögsögu sveitarfélagsins. Svæðið sem um ræðir er um 435 km<sup>2</sup> að stærð og spannar efri hluta vatnasviðs Skaftár, Fögrufjöll, Langasjó, Græna-fjallgarð, austasta hluta Eldgjár og nágrenni (sjá kort). Ákvörðun um stækkun tók mið af tveimur tillögum í Náttúruverndaráætlun 2009-2013 og nær til náttúruminja sem taldar eru hafa mikið gildi á heimsvísu. Þessar merku náttúruminjar eru annars vegar af jarðfræðilegum toga, þ.e. ummerki um eldvirkni á löngum gossprungum sem birtast á yfirborði sem langir móbergshryggir, gígaraðir og eldgjár. Hins vegar er um að ræða afar sérstætt gróðurlendi á hálendari hlutum Skaftáreldahrauns, svokallaða breyskjuhraunavist, þar sem einkennistegundir eru fléttan hraunbreyskja og mosarnir hraungambri og melagambri.



Mynd 1. Fyrirhuguð stækkun Vatnajökulsþjóðgarðs á vestursvæði. Svartir punktar afmarka nýju svæðin sem bætast við eldra friðland umhverfis Lakagíga.

Teiknistofan Steinsholt hefur verið fengin til að vinna deiliskipulag af þeim hlutum Eldgjár og Langasjávar þar sem áningar- og þjónustustöðvar eru fyrirhugaðar.

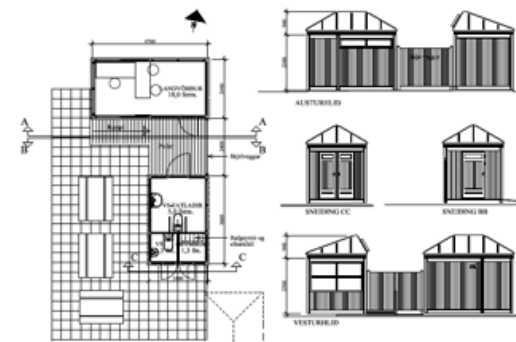
## LANDVARSLA SUMARIÐ 2011

Fyrirkomulagi landvörslu á vestursvæði verður talsvert breytt miðað við undanfarin ár. Fjölgað hefur verið um tvo landverði frá síðasta sumri, en formlegum landvörslustöðvum hins vegar fækkað um eina. Yfir hásumarið verða því tveir landverðir á eftirtöldum þremur stöðum: Í Blágiljum fyrir Lakagíga; í Hólaskjólí fyrir Eldgjá, Skælinga og Langasjó og í Nýjadal fyrir Sprengisand, Vonarskarð og Tungnaáröræfi. Landverðir í Nýjadal munu einnig hafa reglulega viðveru í Hrauneyjum og í Jökulheimum (sjá síðar).

Landverðir sumarið 2011 verða: Eygló Harðardóttir í Blágiljum, ásamt Kára Kristjánssyni, aðstoðarmanni þjóðgarðsvarðar; Róbert Sigurjónsson og Örn Þór Halldórsson í Hólaskjólí og Gunnar Njálsson og Guðmundur Árnason í Nýjadal. Róbert, Gunnar og Guðmundur störfuðu hér síðastliðið sumar. Eygló er að snúa aftur eftir nokkurra ára fjarveru, en hún var landvörður í Lakagígum á árunum 2001–2003, og Örn var í Landmannalaugum síðastliðið sumar. Allir landverðir á vestursvæði eru því þrautreyndir og með full réttindi. Við þjóðum þá velkomna til starfa.

## ÁNINGARADSTAÐA VIÐ LAKA

Borað verður eftir köldu vatni við neðra bílastæðið við Laka strax og færð leyfir og þar reist vatnssalerni sem leysa mun gamla kamarinn af hólmi. Á sama stað verður einnig komið fyrir áningaraðstöðu með borðum og skjólgarði og litlu viðveruhúsi fyrir landverði, samkvæmt deiliskipulagi og teikningum sem arkitektastofurnar Landmótun og Argos eru að vinna (2. mynd). Þegar þessi áningaraðstaða verður fullfrágengin sumarið 2012 breytast aðstæður landvarða og gesta mjög til hins betra og möguleiki skapast á lagningu áhugaverðrar hringleiðar upp á Laka sem auðveldar umferðarstýringu á fjallið.



2. mynd. Grunn- og útlitsmynd af fyrirhugaðri áningaradstöðu við Laka sem verður fullbúin sumarið 2012 (ARGOS ehf., Arkitektastofa Grétars og Stefáns).

## FRÆSLUSDAGSKRÁ VESTURSVÆÐIS

Boðið verður upp á fasta fræðsludagskrá á þremur stöðum á vestursvæði sumarið 2011. Sú nýjung er möguleg vegna fjölgunar landvarða. Dagskráin felst annars vegar í fastri viðveru landvarða á tilteknum stöðum og tímum og hins vegar í fræðsluferðum af ýmsu tagi. Dagskráin er sem hér segir:

### LAKAGÍGAR:

- **Bílastæðið við Laka:** Alla daga 11:00–15:00. Viðvera landvarðar; landvörður er á staðnum og ræðir við gesti.
- **Bílastæðið við Tjarnargíg:** Alla daga 15:00–17:00. Viðvera landvarðar; landvörður er á staðnum og ræðir við gesti.
- **Gönguferð á Kamba.** Laugardagar kl 13:00–17(18:00). Gengið er frá Lambavatni á Kambaeggjar þar sem er gott útsýni yfir tjarnalandslagið sunnan Skaftár, Sveinstind og Fögrufjöll. Gangan tekur 3–4 tíma og er við flestra hæfi. Sé þoka eða lágskýjað getur landvörður ákveðið að breyta út af auglýstri leið. Dagsetningar: 16.07, 23.07, 30.07; 06.08, 13.08.

### HÓLASKJÓL/ELDGJÁ:

- **Bílastæðið í Eldgjá:** Alla daga 11:00–13:00. Viðvera landvarðar; landvörður er á staðnum og ræðir við gesti.
- **Tjaldsvæðið í Hólaskjólí:** Kvöldrölt með landverði 20:00–21:00. Landvörður röltir með gestum um nærsvæðið og segir frá/túlkar náttúru og sögu þess.
- **Gönguferð á Gjátind.** Laugardagar kl 13:00. Gengið er frá bílastæðinu í Eldgjá að Ófærafossi, þaðan upp á austurbarm gjáinnar og á Gjátind og til baka með gjárbotninum eða vesturbarmi eftir atvikum. Gangan

tekur 4–5 tíma og er við flestra hæfi. Sé þoka eða lágskýjað getur landvörður ákveðið að breyta út af auglýstri leið. Dagsetningar: 16.07, 23.07, 30.07; 06.08, 13.08.

- **Öku- og gönguferð:** Eldgjá–Sveinstindur–Breiðbakur. Ekið er (á eigin bílum) í fylgd landvarðar frá Eldgjá kl 11:00 inn að Sveinstindi; gengið á Sveinstind (2 klst). Ekið á Breiðbak og gengið þaðan niður að Langasjó (1,5 klst). Ekið til baka um Blautulón og Skælinga ef bílakostur leyfir. Ferðin tekur að lágmarki 8 tíma. Dagsetningar: 31.07 og 07.08.

### NÝJADALUR/SPRENGISANDUR/TUNGNAÁRÖRÆFI

- **Við skálann í Nýjadal:** Alla daga. Viðvera landvarðar 08:00–10:00; landvörður er á staðnum og ræðir við gesti.
- **Í Hrauneyjum:** Föstudagar 16:00–20:00 og laugardagar 08:00–10:00. Viðvera landvarðar; landvörður er á staðnum og ræðir við gesti.
- **Í Jökulheimum:** Laugardaga 13:00–18:00. Viðvera landvarðar; landvörður er í og við skála Jöklarannsóknafélagsins, býður upp á kakó og ræðir við gesti.
- **Gönguferð í Vonarskarð.** Laugardagar kl 9:00. Gengið er frá skálanum í Nýjadal inn að hverasvæðinu í Vonarskarði og til baka. Þetta er löng og nokkuð krefjandi ganga og má reikna með allt að 10 tímum í ferðina í heild. Aðeins verður gengið í Vonarskarð ef veður er gott. Sé þoka eða lágskýjað getur landvörður ákveðið að fara í styttri göngu um nágrenni Nýjadals eða aka að Gjóstuklifi eða Svarthöfða og ganga þaðan inn í Vonarskarð. Dagsetningar: 16.07, 23.07, 30.07; 06.08, 13.08.

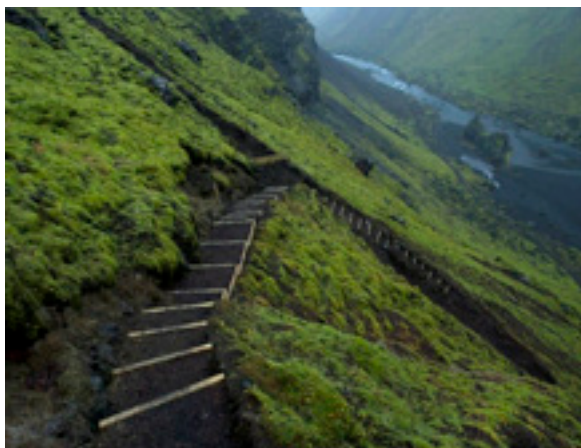
Fræðsludagskráin verður auglýst nánar á heimasíðu þjóðgarðsins. [www.vjp.is](http://www.vjp.is)

## AÐGERÐIR TIL AÐ AUÐVELDA GESTUM FÖR UM ÞJÓÐGARÐINN

Vatnajökulsþjóðgarður er ungur þjóðgarður, stofnaður í júní 2008. Fyrstu tvö árin fór mikil vinna og orka starfsfólks, ásamt fjölda heimamanna og annarra hagsmunaaðila í að gera ítarlega Stjórnunar- og verndaráætlun fyrir garðinn. Í þessari áætlun er gerð grein fyrir framtíðarsýn þjóðgarðsins, verndarmarkmiðum og markmiðum sem lúta að þjónustu við gesti, fræðslu, rannsóknum og atvinnustarfsemi. Jafnframt er gerð grein fyrir fyrirhuguðum þjónustustöðum (gestastofum, landvörslustöðvum, áningarstöðum, o.fl), vegakerfi þjóðgarðsins, og helstu göngu-, reið- og hjólaleiðum. Stjórnunar- og verndaráætlun Vatnajökulsþjóðgarðs og meðfylgjandi kort má finna á heimasíðu þjóðgarðsins slóðinni: <http://www.vatnajokulsthjodgardur.is/starfsemi/a-dofinni/nr/453>.

### VEGMERKINGAR OG FRÆSLUSKILTI

Mikil vinna er eftir við að merkja aðkomuleiðir inn í þjóðgarðinn, stika ómerkta vegslóða og koma fyrir upplýsinga- og fræðsluskiltum á helstu áningarstöðum. Sumarið 2011 er stefnt að því að setja upp aðkomuskilti við þjóðgarðsmörkin á eftirtöldum stöðum: Á Fjalla-baksleið nyrðri, suðaustan Eldgjár og við vegamótin inn í Faxasund; við þjóðgarðsmörkin undir Ljósufjöllum á



Jökulheimaleið; á Sprengisandsleið, sunnan og norðan Nýjadals og við þjóðgarðsmörkin norðan Hágöngulóns. Þá er stefnt að því að setja upp upplýsingaskilti með göngukortum og fróðleik í Eldgjá, við Sveinstind og við Kolufell og Gjóstuklif, sitt hvoru megin Vonarskarðs, en þar verða jafnframt afmörkuð bílastæði fyrir göngufólk sem hyggst ganga inn í Vonarskarð. Þá er stefnt að því að hefja stikun þeirra slóða á Tungnaáröræfum sem verndaráætlun gerir ráð fyrir að verði opnir almennri umferð.

### LAGFÆRINGAR OG STIKUN GÖNGUSTÍGA

Gríðarleg vinna er við að leggja, merkja og halda við göngusstigakerfi þjóðgarðsins. Sumarið 2011 er stefnt að því að stika og merkja gönguleiðir frá bílastæðum við Kolufell og Gjóstuklif inn að hverasvæðinu í Vonarskarði og enn fremur umhverfis Kolufell. Þá er stefnt að stikun gönguleiða upp á eystri barm Eldgjár og á Gjátind og stuttrar (3-4 tímar) hringleiðar um Fögrufjöll og Sveinstind við vesturenda Langasjávar.

Göngustígar í Eldgjá fóru illa í vatnavöxtum veturinn 2009–2010 og verður áfram unnið með sjálfbodaliðum að lagfæringu þeirra og uppsetningu palla þar sem við á. Sama gildir um stíga í Lakagígum sem krefjast stöðugs viðhalds (3. mynd).



3. mynd. Áfram verður unnið lagfæringu göngustíga í Eldgjá og Lakagígum sumarið 2011. Í Lakagígum hefur verið þróað sérstakt mosabótakerfi til að loka villuslóðum upp á mosavaxna gígana. Á myndinni sjást fimm sjálfbodaliðar að störfum.

## BÆKLINGAR OG KORT

Í vinnslu eru tvö ný göngu- og ferðakort af vestursvæði þjóðgarðsins. Annað þeirra spannar suðurhluta svæðisins, með áherslu á Lakagíga, Langasjó og Eldgjá, en hitt norðurhlutann með áherslu á Tungnafellsjökul og Vonarskarð. Kortin verða hluti af nýjum fræðslubæklingum sem eru í vinnslu. Stefnt er að því að bæklingur um Lakagíga, Langasjó og Eldgjá komi út í sumar en bæklingur um Tungnafellsjökul og Vonarskarð árið 2012. Miðhluta vestursvæðis, Tungnaáröræfa, verður gerð skil síðar í bæklingi og á korti.

## SAMSTARF VIÐ KIRKJUBÆJARSKÓLA

Vatnajökulsþjóðgarður og Kirkjubæjarskóli hafa handsalað samstarf sem felst annars vegar í því að vekja athygli nemenda á þjóðgarðinum með heimsókn starfsmanna þjóðgarðsins í skólann nú í vor og heimsókn nemenda

í þjóðgarðinn í haust. Þá er á döfinni að nemendur í eldri bekkjum skólans aðstoði við smíði 10–12 áningarborða, en fá í staðinn nokkur borð til að selja og afla fjár í ferðasjóð.

## SÝNING Í KIRKJUHVOLI

Hollvinasamtökin Vinir Vatnajökuls samþykktu á dögnum að veita umtalsverða fjárupphæð til að endurbæta sýningu í Kirkjuhvoli í tengslum við upplýsingamiðstöðina sem þar hefur verið rekin undanfarin ár í samstarfi Skaftárhrepps, Kirkjubæjarstofu og Vatnajökulsþjóðgarðs. Sýningin beinir sjónum að einstakri náttúru Skaftárhrepps við rætur Vatnajökuls, eldvirkni og áhrifum hennar á mannlíf. Þótt lítill tími sé til stefnu vonast aðstandendur sýningarinnar til að unnt verði að opna hana áður en langt líður á sumarið.