

VESTURSVÆÐI

FRÉTTABRÉF, HAUST 2014

Uxatindar í vetrarsól ©Snorri Baldursson

FYLGIT ÚR HLAÐI

Fréttabréf þetta er borið út í Skaftárhreppi og Ásahreppi. Markmið þess er að upplýsa íbúa þessara sveitarfélaga um starfsemi á vestursvæði Vatnajökulsþjóðgarðs.

Þrátt fyrir bleytutíð framan af var sumarið í heild sinni hlýtt og gott og ýmis framfaraskref stigin fyrir þjóðgarðinn. Þar á meðal má nefna nýtt salernishús og frágang áningaraðstöðu fyrir ferðamenn á bílastæðinu í Eldgjá, útsýnispall við Ófærufoss, stóran áfanga að nýrri áningaraðstöðu ferðamanna við Langasjó og merkingar á Tungnaáröræfum, á afrétti Skaftártungumanna og í Lakagígum. Sumarstarfið gekk vel og engin óhöpp urðu meðal starfsmanna eða gesta sem skipta orðið tugum þúsunda.

Sumarstarfsmenn þjóðgarðsins á vestursvæði hafa aldrei verið fleiri, alls 14 í 10 stöðum. Fjölgunin skýrist að mestu af því að þjóðgarðurinn hefur nú yfirtekið faglegan rekstur Skaftárstofu – upplýsingamiðstöðvar með samningi við Skaftárhrepp. Starfsmenn unnu áfram að því að þróa vöruúrval og þjónustu stofunnar og eru þessir þættir nú komnir í gott lag. Á næsta ári er stefnt að endurnýjun sýningarinnar í Skaftárstofu, m.a. fyrir rausnarlegan styrk frá Vinum Vatnajökuls, hollvinasamtökum þjóðgarðsins.

Þau tímamót eru að verða í starfsmannahaldi að Kári Kristjánsson, sem starfað hefur fyrir vestursvæði Vatnajökulsþjóðgarðs frá stofnun 2008 og þar áður fyrir Skaftafellsþjóðgarð frá 2005, hefur ákveðið að minnka starfshlutfall sitt í 50% frá og með 1. mars 2015. Starfið innir hann af hendi yfir birtutímann og felst það áfram í aðstoð við landverði og sjálfbóðaliða auk ýmissa verklegra þátta. Sú formbreyting verður að starf Kára flyst til skrifstofunnar og starfsvettvangur hans verður allt hálendi þjóðgarðsins, ekki bara vestursvæðið. Við hlökkum til að njóta starfskrafta Kára áfram á þeim vettvangi. Maður kemur í manns stað og hefur nú verið auglýst eftir nýjum sérfræðingi og aðstoðarmanni þjóðgarðsvarðar á vestursvæði með umsóknarfresti til 15. desember.

Ég óska öllum lesendum gæfu og gleði um hátíðarnar.

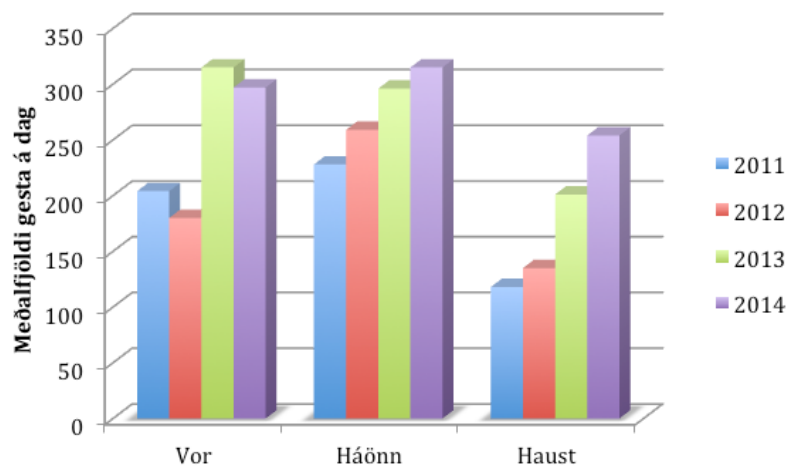
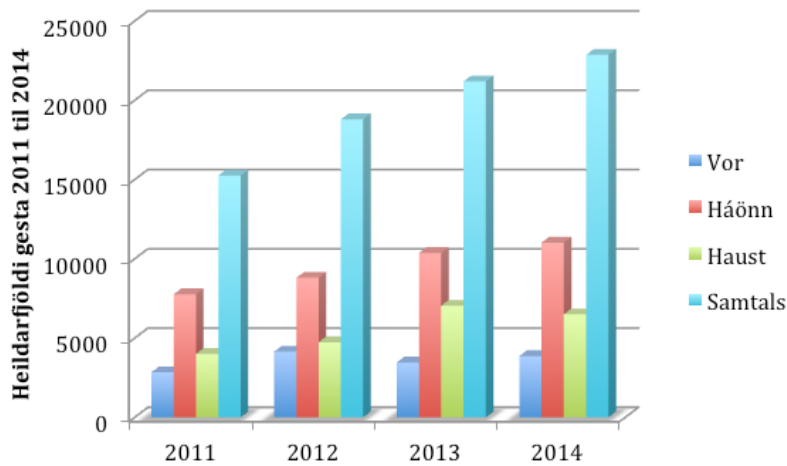
Snorri Baldursson

þjóðgarðsvörður

SKAFTÁRSTOFA – UPPLÝSINGAMIÐSTÖÐ

Eins og greint var frá í síðasta fréttabréfi tók Vatnajökulspjóðgarður við faglegum rekstri Skaftárstofu af Skaftárhreppi í vor en hreppurinn leggur á móti til húsnæði í félagsheimilinu Kirkjuhvoli og föst rekstrargjöld. Þetta er sambærilegt rekstrarlíkan og í Gömlubúð á Höfn í Hornafirði. Skaftárhreppur réðst í umtalsverðar endurbætur á félagsheimilinu. Skipt var um þak, gólfefni endurnýjuð á göngum og Litlasal,

þvottakompa fjarlægð og dyraop stækkuð fram í anddyri til að búa til rými fyrir afgreiðsluborð. Þegar þetta er skrifað eru framkvæmdir hafnar við endurnýjun eldhúsinnréttingar. Starfsmenn hafa líka unnið hörðum höndum að því að bæta vöruúrval og þjónustu upplýsingamiðstöðvarinnar. Skemmst er frá að segja að þessar endurbætur hafa allar tekist afar vel og vakið lukku. Nýlega veittu hollvinasamtök þjóðgarðsins, Vinir Vatnajökuls, myndarlegan styrk til að endurnýja sýninguna í og við Skaftárstofu í samstarfi við margmiðlunarfyrtækið Gagarín og verður hafist handa við það verkefni strax á nýju ári.



Þróun gestafjölda

Skaftárstofa hefur verið starfrækt í núverandi mynd frá sumrinu 2010. Til eru tölur yfir fjölda gesta frá árinu 2011, byggðar á teljara í anddyri félagsheimilisins. Myndirnar hér til hliðar sýna þróun í heildarfjölda gesta og meðalfjölda eftir tímabilum. Aðeins eru sýnd þau tímabil sem eru samanburðarhæf milli ára, þ.e. vor, háönn og haust. Hvert þessara tímabila spannar fimm vikur af 15 yfir mesta ferðamannatímamann frá mánaðamótum maí/júní fram í miðjan september. Á fyrri myndinni má sjá að gestum Skaftárstofu hefur fjölgað jafnt og þétt á fjórum árum úr 15.000 í 23.000 og samsvarar fjölgunin 16% á ári, 65% í heildina. Á seinni myndinni má sjá að meðalfjöldi gesta á dag fer að jafnaði vaxandi á háönn og að hausti á þessu árabili. Sama leitni upp á við er ekki jafn skýr á vorin og má leiða líkur að því að öskufjúk, kulda- og bleytutíð, auk HM í fótbolta skipti máli í því sambandi.

FRAMKVÆMDIR Á VESTURSVÆÐI SUMARIÐ 2014

Eldgjá

Í sumar var lokið við nýja áningaraðstöðu ferðamanna í Eldgjá sem hófust í árið 2012. Nýtt salernishús var tekið í notkun á bílastæðinu við hlið landvarðahússins þar. Húsin eru hönnuð af ARGOS arkitektum en voru smíðuð á Trésmiðju Kára Lárussonar í Búðardal. Gamla salernishúsið við litla gíginn var fjarlæggt og mun ganga í endurnýjun lífdaga á Heinabergssvæðinu næsta sumar.

Seint í haust lauk svo framkvæmdum við nýjan útsýnispall við Ófærufoss sem Framkvæmdasjóður ferðamannastaða fjármagnaði til helminga við þjóðgarðinn. Megintilgangur pallsins er að vernda viðkvæmt umhverfi Ófærufoss fyrir ágangi, bæta

öryggi gesta og jafnframt að gefa þeim möguleika á aukinni nánd við fossinn. Pallurinn er hannaður inn í fosskvamminn af Birgi Teitssyni, Arkís arkitektum, í samvinnu við Landform landslagsarkitekta og verkfræðistofuna Eflu. Valmundur Guðmundsson, Eystra-Hrauni ehf. í Landbroti, sá um smíði og uppsetningu pallsins ásamt Vélsmiðjunni ehf. í Hafnarfirði en Vélaleiga Ingólfs ehf. boraði fyrir og steypiti undirstöður.

Ekki var unnt að koma ökutækjum að við framkvæmdina og því þurfti aðstoð þyrlna frá Landhelgisgæslunni og Vesturflugvi við efnisflutning að fossinum. Fyrir vikið dróst verkefnið lengur en ella.



Ný áningaraðstaða ferðamanna á bílastæðinu í Eldgjá (mynd hér fyrir ofan) og vinna við frágang útsýnispalls við Ófærufoss (mynd t.h.)

©Snorri Baldursson



Langisjór

Í haust hófst bygging áningaraðstöðu fyrir ferðamenn við Langasjó. Það verkefni er líka stutt af Framkvæmdasjóði ferðamannastaða. Salernishúsi og viðveruhúsi fyrir landvörð, sem einnig þjónar sem móttaka fyrir ferðamenn, hefur verið komið fyrir á staðnum en vatnsveita verður ekki tengd fyrr en næsta vor. Þá verður enn fremur lokið við seinni áfanga verksins; smíðaður tréþallur umhverfis húsin, reistur skjólveggur úr grjóti og gengið frá

tjaldsvæði og bílastæði. Húsin eru klædd með lerki sem gránar fallega með aldrinum og falla vel inn í umhverfi Langasjávar. Áningaraðstaðan er hönnuð af Birgi Teitssyni, Arkís arkitektum, en RR Tréverk, Kirkjubæjarklaustri, sá um smíði, uppsetningu og frágang húsanna. Vatnsborun Árna Kópssonar sá um borun kaldavatnsholu sem er tengd beint inn í geymslurými hússins.



Nýr áningaraðstaður ferðamanna rís við Langasjó © Snorri Baldursson

Blágil og Hrossatungur

Vatnajökulsþjóðgarður gerði á síðasta ári fimm ára samning við Skaftárhrepp um rekstur skálanna í Blágiljum og Hrossatungum. Landverðir í Lakagígum sjá um umhirðu skálanna og innheimtu gistigjalda. Þjóðgarðurinn hefur unnið að því að bæta gistaðstöðu í skálunum með því m.a. að endurnýja dýnur og eldhúsáhöld. Í haust var borað fyrir neysluvatni í Hrossatungum. Vatnsveitan verður tengd að vori en vatnið þar hefur fram að þessu ekki verið neyslufæft vegna mikils járninnihalds. Talsvert er um hestaferðir á Síðuafrétti og var þeim hópum í sumar beint í Hrossatungur en Blágiljaskálinn nýttur svo til eingöngu fyrir gangandi og akandi ferðamenn. Báðir skálarnir eru vannýttir og er talsvert verkefni fram undan að kynna þá sem áhugaverða áningarstaði fyrir ferðamenn.



Hrossatunguskálinn á Síðuafrétti. Leiðólfsvellur í baksýn ©Snorri Baldursson

Merkingar

Áfram var haldið að stika leiðir og merkja staði í þjóðgarðinum. Sett voru upp fræðslu- og leiðbeiningaskilti á Galta, við Blautulón og leiðina með norðurbakka Langasjávar. Þá voru slóðir á Tungnaáröræfum stikaðar og merktar og settir upp nýir vegprestar á vegum í Lakagígum.