



VIÐAUKI VIÐ FUNDARGERÐ STJÓRNAR VATNAJÖKULSPJÓÐGARÐS 29. FEB. 2012

Umfjöllun stjórnar og ákvörðun um næstu skref út frá:

ályktunum samráðshóps um samgöngur frá 2.des 2011
umfjöllun svæðisráða
umfjöllun þjóðgarðsvarða

Fyrir fundi stjórnar lágu tillögur samráðshóps um samgöngur, sem hópurinn afhenti stjórn 2. des. 2011. Fyrir fundinum lágu einnig umfjallanir svæðisráða og þjóðgarðsvarða um málefnið. Stjórnin fór yfir hvert þeirra 25 mála sem samráðshópurinn tók sérstaklega til umfjöllunar í vinnu sinni. Í viðauka þessum má finna umfjöllun um öll 25 málefni. Þar sést umfjöllun samgönguhópsins (með svörtum lit), umfjöllun svæðisráða (með grænum lit), umfjöllun þjóðgarðsvarða (með bláum lit) og að síðustu ákvörðun stjórnar um næstu skref og sérbókanir (með fjólubláum lit). Hér er aðeins fjallað um 3. kafla í skýrslu samgönguhópsins en skýrsluna má sjá í heild á heimasíðu þjóðgarðsins; <http://www.vjp.is/verndun-og-stjornun/stjornunar--og-verndaraetlun/samrad/>

3. Ályktanir starfshóps um athugasemdir

3.1 Rík samstaða

Fundir starfshópsins í ágúst til nóvember fóru flestir í að ræða einstakar athugasemdir sem fram hafa komið um samgöngumál stjórnunar- og verndaráætlun Vatnajökulsþjóðgarðs. Allar athugasemdir voru greindar með sambærilegum hætti. Fyrst var athugasemd sett fram sem beiðni eða fyrirspurn (þannig bárust þær flestar inn á borð starfshópsins), þá var athugasemd skýrð út eins rækilega og aðsend gögn gáfu tilefni til og að endingu sammæltist starfshópurinn um ályktun sína hvað athugasemd varðar. Í fáeinum tilfellum voru athugasemdir sameinaðar eftir að í ljós kom að þær tóku til sama efnis. Að endingu voru það 25 athugasemdir sem starfshópurinn ályktaði um. Ágæt samstaða var innan starfshópsins um ályktun langflestra athugasemdanna.

Athugasemdirnar og umfjöllun um þær er að finna hér að neðan. Þær eru merktar frá 3.1.1. til 3.1.25. Framsetning þeirra er eins og að framan greinir, fyrst kemur heiti athugasemdar sjálfrar, þá skýring hennar og að lokum ályktun starfshópsins.

3.1.1 Askja

Athugasemd: Að akstur á snjó við Öskju verði leyfður.

Skýring: Á fundi með hagsmunaaðilum að Nauthóli 3. maí 2011, kom fram í vinnuhópum beiðni um að tekið verði til athugunar hvort opna megi fyrir akstur á snjó við Öskju.

Ályktun: Ályktun starfshópsins er að það verði tekið til athugunar hvort ekki megi að skaðlausu opna fyrir vetrarakstur vélsleða.

Svæðisráð Norður:

3.1.1: Vísað er í tillögu svæðisráðs að verndaráætlun um vetrarakstur í Öskju.

Stjórn:

Bókun Kristveigar, Rósu, Björns Ármanns, Böðvars, Snorra, Björns Inga og Sigurðar:

Lagt er til að skoðuð verði þau rök sem voru uppi þegar núverandi bann var sett á um vetrarlokun og með hliðsjón af þeim verði tekin ákvörðun um frekara framhald. Vegna tillögu svæðisráðs norðursvæðis og með aðild umhverfisráðuneytisins verði skoðað hvort skynsamlegt sé að aflétta vetrarakstursbanni frá 1. nóvember til 30. apríl ár hvert.

Bókun Sigrúnar:

Sigrún leggur til að Stjórnunar- og verndaráætlun sé óbreytt hvað varðar Öskju og þar sé áfram bannaður akstur allt árið. Askja er náttúruvé sem nýtur einstakrar virðingar langt út fyrir landsteina Íslands. Askja hefur verið friðlýst frá 1978 og Náttúrufræðistofnun Íslands lagði til að háhitasvæðið þar hlýti hámarksvernd. Þegar jörð er öll snævi þakin og frosin geta menn ekið vélknúnum tækjum hvar sem er. Þá er ekki síst ástæða til að innan öskjunnar sé griðastaður þeirra sem vilja njóta öræfakyrðar.

3.1.2 Ákvörðunarvald þjóðgarðsvarða og lokanir vega

Athugasemd. Um starfssvið þjóðgarðsvarða og heimildir þeirra til lokunar vega.

Skýring. Aðilar hafa lýst áhyggjum af mögulegum órökstuddum vegalokunum sem geta haft áhrif á ferðaskipulag einstaklinga og ferðaþjónustufyrirtækja. Á hverju rekstrarsvæði Vatnajökulsþjóðgarðs starfar þjóðgarðsvörður sem ráðinn er af stjórn Vatnajökulsþjóðgarðs samkvæmt tillögu viðkomandi svæðisráðs. Hlutverk þjóðgarðsvarða er að annast daglegan rekstur og stjórn viðkomandi rekstrarsvæðis í umboði stjórnar. Þjóðgarðsvörður ber ábyrgð á fjárreiðum og reikningshaldi gagnvart stjórn Vatnajökulsþjóðgarðs. Helstu verkefni þjóðgarðsvarðar eru:

- i. Að aðstoða svæðisráð við gerð tillögu að verndaráætlun fyrir viðkomandi rekstrarsvæði.

- ii. Að koma verndaráætlun þjóðgarðsins til framkvæmda innan þess fjárhagsramma sem viðkomandi rekstrarsvæði er ætlaður hverju sinni.
- iii. Að hafa eftirlit með því að farið sé eftir ákvæðum laga þessara og reglugerðar um Vatnajökulsþjóðgarð og að ákvæði verndaráætlunar fyrir þjóðgarðinn séu virt.
- iv. Samstarf við stofnanir, sveitarfélög, landeigendur og aðra hagsmunaaðila um málefni þjóðgarðsins.
- v. Fræðsla um náttúruvernd á viðkomandi svæði og um Vatnajökulsþjóðgarð.

Deilt hefur verið á sum ákvæði laga um Vatnajökulþjóðgarð. „Liggi landsvæði undir skemmdum og talið er nauðsynlegt að grípa til tafarlausra aðgerða getur viðkomandi þjóðgarðsvörður tekið ákvörðun um tímabundna lokun afmarkaðs svæðis fyrir umferð vélknúinna ökutækja. Ákvörðun þjóðgarðsvarðar um tímabundna lokun svæðis skal birt í B-deild Stjórnartíðinda og með öðrum áberandi hætti í dagblöðum og á vefsíðu þjóðgarðsins. Ákvæði laganna um akstur utan vega í Vatnajökulsþjóðgarði ganga framur ákvæðum náttúruverndarlaga um sama efni og reglugerða sem settar eru samkvæmt þeim.” 1) Rg. 608/2008, sbr. 755/2009 og 764/2011.

Einnig hefur verið deilt á að „Þjóðgarðsverðir, hver á sínu rekstrarsvæði, hafa eftirlit með því að virt séu ákvæði laga um þjóðgarðinn, og reglugerðar sem sett er samkvæmt þeim og verndaráætlunar fyrir Vatnajökulsþjóðgarð. Þjóðgarðsverðir annast samskipti við lögreglu og önnur eftirlitsstjórnvöld vegna brota á lögum þessum og reglugerðum sem settar eru samkvæmt þeim. Heimilt er þjóðgarðsverði að loka þjóðgarðinum eða einstökum svæðum hans fyrirvaralaust ef hann telur að dvöl manna eða umferð geti spillt lífríki, jarðmyndunum eða landslagi eða ef hættuástand skapast í þjóðgarðinum vegna náttúruvárs. Ákvarðanir sem teknar eru á grundvelli laga um þjóðgarðinn eru kærarlegar til ráðherra. Úrskurður ráðherra er endanlegur úrskurður á stjórnarsýslustigi.”

Ályktun. Af ákvæðum laga um Vatnajökulsþjóðgarðs og reglugerðar settri samkvæmt þeim, er ljóst að þjóðgarðsvörður hefur vald til að grípa inn í ef um stórfellda náttúruvá er að ræða, svo og að loka þjóðgarðinum eða einstökum svæðum hans fyrirvaralaust ef hann telur að dvöl manna eða umferð geti spillt lífríki, jarðmyndunum eða landslagi. Þjóðgarðsvörður hefur eftirlit með því að farið sé að ákvörðunum stjórnar. Samráðshópurinn gerir ekki athugasemd við ákvarðanavald þjóðgarðsvarða. Hins vegar er það ályktun starfshópsins að leggja það til við stjórn þjóðgarðsins að gerðar verði skýrar reglur

um lokanir vega og/eða leiða og rök fyrir lokunum verði í samræmi við reglur þjóðgarðsins. Stjórn Vatnajökulsþjóðgarðs þarf að fara yfir vinnureglur við lokun vega eða landsvæða. Ljóst þarf að vera hvenær vegi/slóða er lokað til lengri tíma og hvenær er um skammtímalokun að ræða.

Svæðisráð Norður:

Sv. ráð lýsir yfir stuðningi við ályktun samráðshópsins.

Svæðisráð Austur:

Lýsir sig sammála og gerir ekki athugasemdir

Svæðisráð Suður:

Svæðisráð telur að setja eigi almennar reglur um lokanir, hvenær eigi að auglýsa þær formlega og hvenær ekki. Jafnframt þarf að setja reglur um lokanir á svæðum vegna sérstakra hagsmuna, s.s. kvikmyndagerðar. Bent er á að lokanir geta bæði verið skyndilegar, t.d. vegna aurbleytu, svellalaga eða grjóthruns, og eins vegna fyrirséðra atburða sem þá verða auglýstir. Einnig ættu þjóðgarðsverðir að hafa samráð við almannavarnir eða Landsbjörg ef svæði er lokað vegna náttúruvár. Jafnvel eigi slík tilmæli að koma þaðan en starfsmenn þjóðgarðsins að aðstoða við framkvæmdina.

Þjóðgarðsverðir:

Þjóðgarðsverðir styðja það að ákvörðunarvald þjóðgarðsvarða er varðar lokun vega verði skýrt með gerð vinnureglna þar sem m.a. eru talin upp atriði sem geta réttlætt lokun. Í tilviki náttúruvár þarf að skilgreina aðkomu aðila, svo sem lögreglu, Almanna- og Landsbjargar.

Stjórn:

Stjórn samþykkir að ákvörðunarvald þjóðgarðsvarða er varðar lokun vega verði skýrt með gerð vinnureglna þar sem m.a. eru talin upp atriði sem geta réttlætt lokun. Í tilviki náttúruvár þarf að skilgreina aðkomu aðila, svo sem lögreglu, Vegagerðar, Almanna- og Landsbjargar. Jafnframt þarf að setja reglur um lokanir á svæðum vegna sérstakra hagsmuna, s.s. kvikmyndagerðar, rannsókna o.fl.

3.1.3 Viðhald á stofnvegum og skyldar ábendingar

Athugasemd. Margvíslegar ábendingar og athugasemdir um vegakerfið í þjóðgarðinum, viðhald, merkingar, framsetningu á kortum og eins samgöngukerfið almennt. Sérstök athugasemd barst um veginn inn í Herðubreiðalindir og aðkomu að stærsta vaði leiðarinnar á Lindaá í Herðubreiðarlindum.

Skýring. Æskilegt er að fyrir hendi verði framkvæmdaáætlun um viðhald, merkingar og umferðarálag á samgöngukerfi Vatnajökulsþjóðgarðs í heild sinni, framkvæmdaáætlun sem byggð er á og er rökstudd með rannsóknum. Greining þolmarka gæti orðið grundvöllur að stjórnþæki í skipulagi samgöngukerfis Vatnajökulsþjóðgarðs og dreifingu umferðarálags. Merkingar þurfa jafnframt að vera eins skýrar og kostur er, til að mynda um hvar vöð eru.

Ályktun. Með aukinni umferð um þjóðgarðinn eykst nauðsyn á góðu skipulagi samgöngukerfis í heild, leiðakerfis og allrar umferðar. Starfshópurinn telur nauðsynlegt að fram fari rannsóknir á leiðum Vatnajökulsþjóðgarðs með það fyrir augum að greina þolmörk hvernar leiðar þannig að hægt verði að móta ferli sem nýtist sem stjórnþæki fyrir yfirvöld þjóðgarðsins varðandi viðhald leiða, merkingar og skipulag umferðar um hvert svæði¹. Vöð eiga að vera merkt eins kyrfilega og kostur er.

Svæðisráð Norður:

Sv. ráð lýsir yfir stuðningi við ályktun samráðshópsins.

Svæðisráð Austur: lýsir sig sammála og gerir ekki athugasemdir

Svæðisráð Suður:

Svæðisráðið telur mikilvægt að í þessu samhengi verði þolmörk leiða skoðuð og þau nýtt sem stjórnþæki. Einnig er mikilvægt að halda áfram viðræðum við Vegagerðina um umsjón og viðhald allra vega innan þjóðgarðsins.

Þjóðgarðsverðir:

¹ Þessu til skýringar er bent á tvö verkefni. Annað er unnið á Umhverfissviði VSÓ, nánar tiltekið rannsóknir fyrir Vegagerðina sem miða að því að greina ferðamannavegi og flokka þá í þrjá flokka. Verkefnið er kallað Íslandsvegir. Afraksturinn var m.a. nokkurs konar leiðbeiningarit fyrir „smávegagerð“. „Vinir Vatnajökuls“ hafa veitt styrki til rannsókna á gönguleiðum á hálendinu. Verkefnið er unnið hjá Líf- og umhverfissvísindasviði Háskóla Íslands („Þróun og hönnun ákvörðunarkerfis til uppbyggingar og stýringar sjálfbærrar ferðamennsku í friðlöndum stýrt af Rannveigu Ólafsdóttur landfræðingi) . Síðustu sumur hafa verið gerðar rannsóknir á gönguleiðum á nokkrum fjölmennum ferðamannasvæðum. Rannsóknin hefur falið í sér ástandsgreiningu gönguleiða sem vonast er til að síðar leiði til skilgreiningu þolmarka. Með því að yfirfæra þær rannsóknaraðferðir á vegakerfið, mætti ástandsgreina og flokka vegakerfið og setja síðan fram rökstudda framkvæmdaáætlun út frá þolmörkum hvernar leiðar, um aðferðir við viðhald vega eftir vegflokkum, merkingar og stýringu á umferð í anda sjálfbærrar þróunar. Nánari upplýsingar um rannsóknir VSÓ má finna á slóðunum: <http://vso.is/islandsvegir/pdf/Slodir-halendi-des2010.pdf> <http://vso.is/islandsvegir/pdf/Skilgreining-ferdamannaleida-feb2009.pdf>. Nánari upplýsingar um rannsóknir Rannveigar Ólafsdóttur o.fl. má finna á slóðinni: http://www.hi.is/verkraedi_og_naturuvissindasvid_deildir/lif_og_umhverfisi_sindadeild/rannsoknir/rannsoknir_i_land_og_ferdamalafraedi.

3.1.3 Viðhald á stofnvegum og skyldar ábendingar;

3.1.7. Gildi almenningsamgangna;

3.1.8 Göngubrýr;

3.1.11 Merking aðkomuleiða á jökulhettuna;

3.1.16 Stikun;

3.1.19 Takmörkun á akstri einkabíla / aukin notkun almenningsfarartækja.

Þjóðgarðsverðir taka undir flestar þessar ályktanir (sjá þó næsta punkt). Brýnt er þó að hefja vinnu við langtímaskipulag samgangna í þjóðgarðinum öllum. Skipulagið þarf að taka til eftirfarandi atriða:

- legu, byggingar og merkingar vegakerfisins, hvar vegir skuli liggja, hverjir verði greiðfærir öllum bílum, hverjir torfærir, hvar eigi að notast við almenningsamgöngur, hvernig beri að merkja vegi, hvar þurfi að brúa, o.s.frv.
- helstu aðkomuleiða á jökul og merkingu þeirra
- legu og byggingar göngu-, reið- og hjólaleiða og hvar þurfi að leggja léttar brýr til að greiða fyrir slíkri umferð
- framtíðarstaðsetningu áningar- og þjónustusvæða, þ.m.t. tjaldsvæða, í tengslum við samgöngukerfið.

Þetta ber ekki að skilja sem vantraustsyfirlýsingu á núverandi samgöngukerfi eins og því er lýst í Stjórnunar- og verndaráætlun. Hins vegar er þess að gæta að núverandi kerfi byggir á því sem fyrir var áður en svæðið var gert að þjóðgarði og að Stjórnunar- og verndaráætlun var unnin á grunni fjögurra aðskilda tillagna.

Stjórn:

Stjórn óskar eftir því við svæðisráð, hvert á sínu svæði, skoði vegakerfi svæðisins og geri tillögu um í hvaða vegaflokk viðkomandi vegir lendi. Nota þarf sams konar flokkunarkerfi á öllum svæðum.

Brýnt er að halda áfram vinnu við langtímaskipulag samgangna í þjóðgarðinum öllum. Skipulagið þarf að taka til eftirfarandi atriða:

- legu, byggingar og merkingar vegakerfisins, hvar vegir skuli liggja, hverjir verði greiðfærir öllum bílum, hverjir torfærir, hvar eigi að notast við almenningsamgöngur, hvernig beri að merkja vegi, hvar þurfi að brúa, o.s.frv.
- þolmörk svæða verði metin og mismunandi gæði leiða að þessum svæðum nýtt sem stjórnþæki.

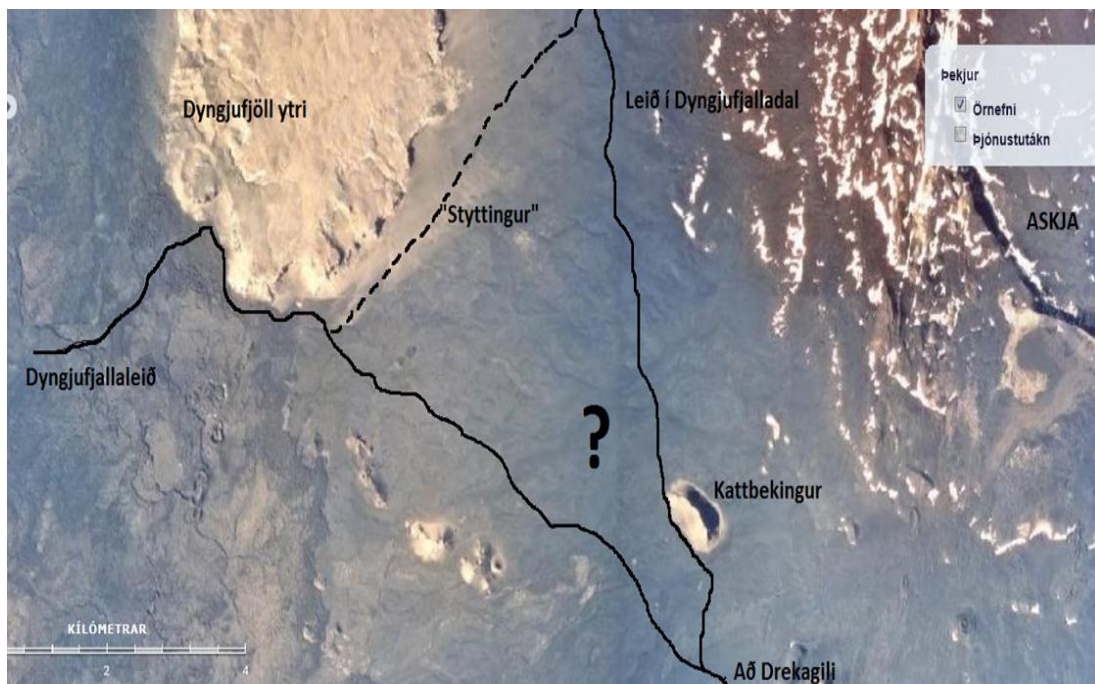
Mikilvægt að halda áfram viðræðum við Vegagerðina um veghald; umsjón og viðhald allra vega innan þjóðgarðsins.

3.1.4 Dyngjufjalladalur

Athugasemd: Styttingur við Dyngjufjöll ytri.

Skýring: Ákveða þarf hvort að styttingur við suðaustanverð Dyngjufjöll ytri eigi að halda sér eða ekki. Á síðast liðnum 10 árum hafa ferðalangar sem leið eiga úr Dyngjufjalladal vestur um Dyngjufjallaleið eða af Dyngjufjallaleið niður í Dyngjufjalladal, tekið að stytta sér leið við suð-austur hlíðar Dyngjufjalla ytri. Styttingurinn er ekki samþykktur sem vegur í verndaráætlun Vatnajökulsþjóðgarðs.

Ályktun: Starfshópurinn telur æskilegt er að valin verði ein leið en ekki er lagt mat á það hvar sú leið á að liggja. Taka verður meðal annars tillit til snjóalaga og fjölda farartækja á aðliggjandi leiðum og landslags. Starfshópurinn telur að æskilegt sé að vegurinn verði færður frá Kattbekingi og þá þarf bifreiðastæði þar sem hentugast er að gera gönguleið að fjallinu.



[Svæðisráð Norður:](#) Sv. ráð lýsir yfir stuðningi við ályktun samráðshópsins.

Stjórn :

Stjórn samþykkir tillögu samráðshópsins og leggur til að fundin verði góð leið í samvinnu við Vegagerðina.

3.1.5 Esjufjöll

Athugasemd. Athugasemd barst varðandi sérreglur um Esjufjöll.

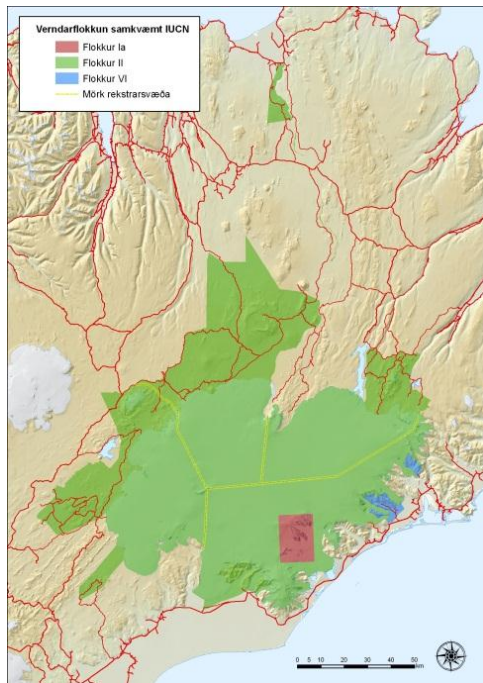
Skýring. Athugasemdin felst í því hvort það þurfi að endurskoða takmarkanir á aðgengi að svæðinu, en nú takmarkast það við ferðir sem hafa vísindalegt gildi.

Ályktun. Starfshópurinn telur ekki ástæðu til að breyta reglum og ákvæðum varðandi Esjufjöll í stjórnunar- og verndaráætlun. Það skal hins vegar áréttað að þörf virðist vera fyrir það að gefa út nánari skýringar hvað varðar aðgengi almennra ferðamanna um Esjufjöll.

ÚR STJÓRNUNAR- OG VERNDARÁÆTLUN Vjb:

Vatnajökulspjóðgarði er skipt í svæði sem flokkuð eru í verndarflokka Ia, II og VI hjá IUCN.

- Meginhluti þjóðgarðsins er flokkaður í verndarflokk II, sem svæði einkum ætlað til verndar vistkerfum og til útivistar.
- Esjufjöll og svæði í kringum þau þar sem sérstakar reglur gilda, sbr. viðauka 1 í reglugerð um Vatnajökulspjóðgarð nr. 608/2008 og afmarkað er í viðauka 4 í reglugerð nr. 755/2009, eru flokkuð undir verndarflokk Ia, sem svæði sem stjórnað er einkum vegna vísindalegs gildis.
- Hoffellssvæðið og Heinabergssvæðið eru flokkuð undir verndarflokk VI en þar er hefðbundin landnýting heimil skv. reglugerð um Vatnajökulspjóðgarð nr. 608/2008, sbr. reglugerð nr. 755/2009. Áhersla er hér lögð á sjálfbæra landnýtingu náttúrulegra vistkerfa í tengslum við landbúnað og ferðaþjónustu.



Mynd 2.1: Verndarflokkar IUCN.

Nánar er gerð er grein fyrir heimilli landnýtingu á þessum svæðum í 9. kafla.

Meginmarkmiðum þessara þriggja verndarflokka samkvæmt skilgreiningu IUCN er nánar lýst hér fyrir neðan. Markmið, leiðarljós, landnotkunarákvæði og skipulag Vatnajökulsþjóðgarðs, sbr. þessa Stjórnunar- og verndaráætlun, tekur mið af áherslum IUCN fyrir þessa verndarflokka.

Gert er ráð fyrir að svæði innan Vatnajökulsþjóðgarðs geti fallið undir fleiri verndarflokka IUCN í framtíðinni, eftir því sem þjóðgarðurinn stækkar og fjölbreytni landsvæða, sem falla undir þjóðgarðinn, eykst. Ákveðið verði í hverju tilfelli fyrir sig undir hvaða verndarflokka þau svæði skuli falla og hvort ástæða gæti verið til að breyta verndaráherslum í tengslum við það á þeim svæðum sem fyrir eru.

Skilgreining IUCN á verndarflokkum

Verndarflokkur Ia: Ströng náttúruverndunarákvæði.

Svæði í flokki Ia lúta ströngum náttúruverndar ákvæðum sem eru til þess fallin að vernda líffræðilegan fjölbreytileika og þær jarðmyndanir og landmótunarform sem þar geta verið. Umferð manna, nýting og áhrif eru á þessum svæðum háð ströngum skilyrðum og takmörkunum í því skyni að tryggja verndargildi svæðanna. Slík svæði geta haft ómetanlegt gildi fyrir vísindarannsóknir og vöktun.

Meginmarkmið

Að vernda vistkerfi, tegundir (samansafnaðar eða einstakar) og fjölbreytileika jarðmyndana sem hafa sérstöðu á svæðis-, lands- eða heimsvísu: Um er að ræða ferla sem hafa að mestu eða öllu leyti mótast á náttúrulegan hátt og munu raskast eða eyðileggjast ef áhrifa mannfólks gætir.

Önnur markmið

- Að vernda vistkerfi, tegundir og jarðmyndanir eins og hægt er fyrir raski af mannavöldum.
- Að tryggja að til séu svæði sem búi yfir óspilltri náttúru sem hægt er að nýta til vísindarannsókna, umhverfisvöktunar og fræðslu, þ.e. viðmiðunarsvæði þar sem almennur aðgangur er háður takmörkunum.
- Að raski sé haldið í lágmarki með vel útfærðu og skipulögðu rannsóknarstarfi ásamt þeirri starfsemi sem heimil er á svæðinu.
- Að vernda þau menningarlegu og andlegu gildi sem tengjast náttúrunni.

Jökulsker

Forsendur:

Innan Vatnajökuls eru jökulsker á nokkrum stöðum og þeirra stærst eru Esjufjöll. Jökulsker, sem eru nýlega komin undan jökli og eru þar með nýtt land, eru áhugavert rannsóknarefni, til dæmis vegna rannsókna á landnámi gróðurs, smádyra- og fuglalífs. Skerin eru viðkvæm fyrir röskun og ágangi. Áhugavert er að velja jökulsker sem eru nýkomin undan jökli eða jafnvel enn ókomin til sérstakrar verndar og hafa því ekki orðið fyrir áhrifum manna, til dæmis þau sem eru óaðgengileg og því ekki til þess fallin að verða eftirsóttur áfangastaður ferðamanna.

Vöttur er jökulsker í Skeiðarárjökli sem nýlega er kominn undan jökli og eru settar hér sérstakar takmarkanir á umferð um hann í þeim tilgangi sem fyrr greinir.

Esjufjöll, Mávabyggðir, Kárasker og Bræðrasker voru friðlýst áður en þau urðu hluti af Vatnajökulsþjóðgarði. Skerin eru ekki fjölsótt enda aðgengi að þeim fremur erfitt. Í Esjufjöllum er einn skáli á vegum Jöklarannsóknafélagsins sem er fyrst og fremst ætlaður fyrir vísindastarfsemi.

Afmörkun Esjufjalla kemur fram í reglugerð.

Markmið:

Jökulsker verði fyrst og fremst vettvangur rannsókna á framvindu lífríkis án áhrifa mannsins.

Skilmálar:

Allt jarðrask og aðrar breytingar á landi eru óheimilar.

Óheimilt er að skaða dýralíf, skerða gróður, breyta honum eða spilla vatni.

Umferð vélknúinna ökutækja er bönnuð á jökulskerjum en heimil á jöklinum umhverfis.

Fólki er heimil för um jökulsker nema annað sé tekið fram en skylt að ganga þannig um að hvergi sé spilt lífi né landi.

Umferð um jökulskerið Vött er óheimil nema vegna vísindarannsókna og þá með leyfi þjóðgarðsyfirvalda.

Gisting er almennt óheimil á jökulskerjum en heimil á jöklinum umhverfis.

Í Esjufjöllum er þó heimilt að tjalda við Tjaldmýri í Skálabjörgum.

Í Esjufjöllum er gert ráð fyrir einum skála í Skálabjörgum, undir Lyngbrekkutindi, fyrir vísindastarfsemi Jöklarannsóknafélagsins en engum öðrum mannvirkjum. Jöklarannsóknafélaginu er heimilt að leigja ferðafólki gistirými í skálanum.

Stjórn þjóðgarðsins er heimilt að takmarka umferð um tiltekin jökulsker vegna vísindarannsókna.

Svæðisráð Suður:

Í ályktun starfshópsins segir að ekki sé ástæða til að breyta reglum en áréttuð þörf fyrir að gefa út nánari skýringar hvað varðar aðgengi almennra ferðamanna í Esjufjöllum. Svæðisráð bendir á að staðan í dag er þannig að fyrirtæki sem bjóða upp á fjalla- og jöklaferðir eru með ferðir þar sem gist er í Esjufjöllum, oft í skála JÖRFÍ. Þannig að nú þegar er önnur umferð um svæðið en í vísindalegum tilgangi.

Svæðisráðið telur að stjórnunar- og verndaráætlun sé skýr hvað þetta varðar en bendir á að skynsamlegt kunni að vera að breyta 5. lið þannig: Þjóðgarðsverði, að höfðu samráði við svæðisráð, er heimilt að auglýsa ár hvert hnitsett svæði þar sem má tjalda á snjólausu landi.

Stjórn:

Stjórn er sammála því að ekki sé ástæða til að breyta reglum og ákvæðum varðandi Esjufjöll í Stjórnunar- og verndaráætlun. Þó mætti skoða þann möguleika að þjóðgarðsverði væri heimilt að auglýsa ár hvert hnitsett svæði þar sem má tjalda á snjólausu landi. Stjórn leggur til að skoðuð verði þolmörk svæðisins í samvinnu við vísindamenn sem stunda rannsóknir á svæðinu og ferðþjónustuaðila sem eru með starfsemi á svæðinu.

3.1.6 Mikilvægt er að gefnar verði út ítarlegri skýringar hvað varðar aðgengi almennra ferðamanna um Esjufjöll. Fræðsla, leiðrétting á legu vega og útgáfa korta

Athugasemdir. Athugasemd barst um að efla mætti almennt fræðslu og upplýsingagjöf um Vatnajökulsþjóðgarð. Sem hluta af þessu var bent á að einstaka leiðir væru rangt staðsettar á kortum.

Skýring: Nauðsynlegt er að efla fræðslu og að nauðsyn beri til að leiðréttu leiðir sem eru rangt skráðar á kortum. Nefnd voru dæmi um leiðir bæði á Jökulheimasvæðinu og á austursvæðinu, til dæmis er ranglega sýnt hvar megi aka yfir Jökulsá á Fljótsdal (það er rétt neðan nýrrar stíflu/brúar). Þjóðgarðsmörk eru í einhverjum tilfellum rangt skráð á kortum.

Ályktun: Fræðsla um Vatnajökulsþjóðgarðs er hluti af markmiðum með stofnun hans. Fræðsla ætti því að vera fyrirferðarmikil í starfsemi þjóðgarðsins. Góð heimasíða, vel stílfærð upplýsingaskilti á viðeigandi stöðum og ekki síst með því að beita landvörðum sem upplýsingagjöfum ætti að geta gegnt mikilvægu hlutverki í þessu sambandi. Fjölbreytt korta- og leiðarlýsingaútgáfa skiptir máli sömuleiðis og merkingar leiða fyrir alla hópa, gangandi, ríðandi. Æskilegt væri að erfiðleikastig hvernar leiðar yrði merkt með viðeigandi hætti. Hafa ber þó í huga að starfsemi Vatnajökulsþjóðgarðs á þessu sviði er rétt að hefjast. Stjórnunar- og verndaráætlun er ætlað að vera lifandi skýrsla sem tekur breytingum í ljósi fenginnar reynslu. Ráðgert er meðal annars að í upplýsingaritum (ferðabókum) sem gefnar verða út, að gerð verði grein fyrir einstökum stöðum innan þjóðgarðsins. Í ágúst 2011 kom út ferðabók eftir Hjörleif Guttormsson, sem veitir heildaryfirlit yfir þjóðgarðinn. Við útgáfu þeirra korta sem komin eru út var vandað til upplýsinga, svo sem örnefna, gönguleiða og náttúrufarslýsinga. Vegir innan þjóðgarðsins eru skýrt dregnir, en ekki allir rétt teiknaðir. Jafnframt verður horft til þess að gefa út sérkort fyrir afmarkaða hópa með mismunandi nýtingu í huga, til að mynda fyrir hestamenn (þemakort).

[Svæðisráð Austur:](#) [lýsir sig sammála og gerir ekki athugasemdir](#)

Stjórn:

Stjórn telur afar mikilvægt að efla fræðslu og að nauðsyn beri til að leiðréttu þær leiðir sem eru mögulega rangt skráðar á kortum. Sama á við um þjóðgarðsmörk og kortagrunn og landupplýsingakerfi þjóðgarðsins almennt.

3.1.7 Gildi almenningssamgangna

Athugasemd. Hverjir möguleikar almenningssamgangna innan Vatnajökulsþjóðgarðs geti verið í næstu framtíð.

Skýring. Almenningsamgöngur með áætlunarbílum að eða innan þjóðgarðs eru enn sem komið er, ekki skipulagðar sérstaklega af þjóðgarðsyfirvöldum. Einkafyrirtæki hafa sinnt áætlunarferðum að Vatnajökulþjóðgarði en þó er mismunandi eftir svæðum hvort um heilsársþjónustu er að ræða. Í bígerð er að almenningssvagnar á vegum sveitarfélaganna ferðist um Suðurlandið frá Reykjavík að Hornafirði frá áramótum 2012. Lítið er um skipulagðar áætlunarferðir innan þjóðgarðsins, sama hvort er eftir hefðbundnum leiðum úr byggð inn í þjóðgarðinn eða milli staða í þjóðgarðinum sjálfum, þvert á hefðbundnar leiðir.

Ályktun. Ljóst er að með aukinni umferð um Vatnajökulsþjóðgarð þarf að skilgreina akstursleiðir betur. Mögulegt er að áætlunarakstur um sumar akstursleiðir verði reknar af einkaaðilum með leyfi þjóðgarðsyfirvalda og gæti slík þjónusta einnig innifalið trúss á farangri ferðamanna. Allar rekstrarhugmyndir verða að miða að heilbrigðri samkeppni og sjálfbærni í alla staði ásamt því að skilgreina þarf þá rekstraraðila sem hafa aðgang að leiðum eða vegum innan þjóðgarðsins. Nauðsynlegt er að þróa kort sem sýnir mismunandi akstursleiðir og erfiðleikastuðla þeirra innan þjóðgarðsins á svipaðan hátt og gert er með göngu og skíðaleiðir. Einnig er mikilvægt að koma vel á framfæri þeim möguleikum sem til staðar eru í almenningssamgöngum bæði að þjóðgarðinum og innan hans.

[Svæðisráð Austur:](#) [lýsir sig sammála og gerir ekki athugasemdir](#)

Stjórn:

Stjórn telur mikilvægt möguleikar á almenningssamgöngum séu sífellt hafðir í huga við skipulag samgangna í þjóðgarðinum öllum.

3.1.8 Göngubrýr

Athugasemd. Að auðvelda göngufólki ferðalög um þjóðgarðinn og skapa tengimöguleika við önnur svæði með uppsetningu göngubrúa. Í því samhengi er í athugasemd minnst á árnar Skaftá, Tungná, Sylju, Sveðju, Köldukvísl, og Skjálfandafljót.

Skýring. Þegar settar eru upp ferðaleiðir fyrir göngufólk þarf uppbygging brúa að fara fram. Bæði eru slíkar framkvæmdir hvetjandi og auka öryggi ferðafólks. Göngubrýr geta hvort heldur sem er verið varanlegar brýr eða léttar og færanlegar brýr. Með því er hægt að byggja upp sumar og/eða vetrarleiðir.

Ályktun: Hópurinn telur farsælt að vandað sé til uppbyggingar gönguleiða almennt þannig að hver leið fyrir sig verði fullunnin áður en hugað er að þeirri næstu. Göngubrýr séu hluti af gerð gönguleiðarinnar. Uppbygging af þessu tagi er litin jákvæðum augum. Merking göngubrúa á kortum ásamt flokkun gönguleiða eftir erfiðleikastigi er nauðsynleg.

[Svæðisráð Norður:](#) Sv. ráð lýsir yfir stuðningi við ályktun samráðshópsins.

[Svæðisráð Austur:](#) lýsir sig sammála og gerir ekki athugasemdir

Stjórn:

Göngufólki verði, þar sem við á, auðvelduð ferðalög um þjóðgarðinn og skapaðir tengimöguleikar við önnur svæði með uppsetningu göngubrúa.

3.1.9 Hestar í Vatnajökulsþjóðgarði

Athugasemd. Hestamenn gerðu athugasemd við takmarkað aðgengi hestamanna í Vatnajökulsþjóðgarði, fjölda reiðleiða innan þjóðgarðsins, takmarkanir á fjölda hesta í ferðahóp og fáar reiðleiðir utan vegakerfis. Jafnframt var sett fram athugasemd um bann á umferð hestamanna um Vonarskarð (sjá umfjöllun um Vonarskarð). Auk þess var beðið um tengingu úr þjóðgarðinum yfir í Lónsöræfi. Þá barst ósk um að þjóðgarðsverðir gæti heimilað smærri hópum, til dæmis fimm reiðmönnum eða færri, sem ekki eru með rekstur, að ferðast utan merktra reiðleiða eða gatna á ákveðnum svæðum. Hestamenn óska eftir virku samráði og samstarfi milli stjórnar Landssambands hestamanna (LH) og þjóðgarðsins varðandi umferð hestamanna og að LH taki þátt í miðlun upplýsinga reglna um hestaferðir í Vatnajökulsþjóðgarði.

Skýring. Stjórnunar- og verndaráætlun þjóðgarðsins gerir ráð fyrir að hestahópar með fleiri en 20 hesta þurfi sérstakt leyfi þjóðgarðsvarða til að ferðast um þjóðgarðinn. Hestamönnum finnst sá fjöldi vera of lítill, sé eðli hestaferða haft í huga.

Ályktun: Ályktun starfshópsins er að rýmka megi reglur um takmörkun á fjölda hesta. Starfshópurinn telur eðlilegt að fjöldi hesta í hópi sé aukinn í 45 hesta, en þjóðgarðsverðir geti sett þrengri skilyrði fyrir

ákveðnar leiðir eða víðari skilyrði fyrir aðrar. Starfshópurinn telur rétt að þjóðgarðsyfirvöld vinni í nánu samstarfi við stjórn LH að þessum málefnum, nýti sér sérþekkingu LH og tryggi flæði upplýsinga en LH getur gegnt mikilvægu hlutverki þar.

Varðandi tengingu úr þjóðgarðinum yfir í Lónsöræfi, þá leggur starfshópurinn til að hestamenn skoði álitlega legu reiðleiðarinnar í samstarfi við þjóðgarðsyfirvöld og sveitastjórnir viðkomandi svæðis. Í framhaldi geta hestamenn farið fram á tenginguna sem nýja leið, samanber ákvæði verndaráætlunar þar að lútandi. Starfshópurinn telur nauðsynlegt að miðlun upplýsinga til hestamanna og samstarf LH við þjóðgarðsyfirvöld verði vel skilgreind og ferlar umsókna um ferðir sem þurfa leyfi þjóðgarðsvarðar (til dæmis fyrir stærri ferðahópa) verði skýrir. Starfshópurinn leggur til að þjóðgarðsvörður geti mögulega heimilað ferðir fámennra hópa hestamanna utan skilgreindra reiðleiða.

Svæðisráð Norður:

Þar sem aðstæður eru mismunandi á milli svæða og einstakra leiða telur svæðisráð æskilegt að setja reglur um tilkynningskyldu hestamanna annarsvegar og sérstakt leyfi þjóðgarðsvarðar hinsvegar og viðmiðunarfjölda hrossa í þeim tilvikum.

Svæðisráð Austur:

Svæðisráð tekur undir með starfshópnum og leggur áherslu á að aðstæður fyrir hestamenn eru mismunandi milli landsvæða og einnig mismunandi eftir árferði. Ráðið telur rétt að milda ákvæði stjórnunar- og verndaráætlunar um að hvergi megi ríða annars staðar en á skilgreindum reiðleiðum. Svæðisráð telur að þjóðgarðsvörður og svæðisráð eigi að hafa heimild til að skilgreina reiðleiðir innan síns svæðis og settar verði viðmiðunarreglur um slíkar heimildir. Um ferðir smærri reiðhópa eigi fremur að gilda tilkynningarskylda fremur en leyfisumsóknir. Svæðisráðið setur ákveðin spurningarmerki við hvað liggur að baki því að hækka leyfisskyldu úr 20 í 45 hesta.

Hvað varðar reiðleið yfir í Lónsöræfi tekur svæðisráð undir með starfshópnum að hentuglega reiðleiðar verði fundin í samstarfi hestamanna, Umhverfisstofnunar sem umsjónaraðila með Lónsöræfum, landeigenda, þjóðgarðsyfirvalda og sveitarstjórna.

Svæðisráð Suður:

Svæðisráðið telur að leita þurfi eftir samstarfi við UST um málið enda eru Lónsöræfi formlega á ábyrgð stofnunarinnar þar sem nokkuð er um hestaferðir. Svæðisráðið bendir á að skoða þurfi þolmörk hvers svæðis fyrir sig og ein regla gangi varla fyrir þjóðgarðinn í heild. Svæðisráðið leggur því til að settar verði

reglur um fjölda hesta og leiðir fyrir hvert svæði fyrir sig, þ.e. Skaftafell, Heinaberg, Hoffell og Lónsöræfi. Sérstaklega skal tekið tillit til fornra reiðleiða.

Þjóðgarðsverðir:

Þjóðgarðsverðir benda á að svæðin eru mjög ólík (í byggð, óbyggðum, gróin, ógórin). Því fer best á að setja reglur um fjölda hesta o.fl. fyrir hvert svæði fyrir sig. Rétt væri að skoða tilkynningarskyldu til viðbótar við leyfiskyldu í þessu samhengi.

Stjórn:

Stjórn leggur til að settar verði reglur um fjölda hesta, fyrir hvert svæði fyrir sig, þar sem tekið er tillit til aðstæðna á hverjum stað. Skoðað verði með tilkynningarskyldu til viðbótar við leyfiskyldu í þessu samhengi. Stjórn leggur áherslu á gott samstarf við stjórn LH að þessum málefnum.

3.1.10 Jökulsá á Fjöllum

Athugasemd. Fyrirspurn barst um það hvort hægt væri að flytja Jökulsá á Fjöllum í gamla farveg sinn.

Skýring. Að áin valdi vegaskemmdum í þeim farvegi sem hún rennur núna.

Ályktun. Starfshópur telur eðlilegt að þessari athugasemd sé beint til Vegagerðarinnar.

[Svæðisráð Norður: Fellur utan þjóðgarðs.](#)

Stjórn:

Stjórn telur eðlilegt að beina þessari athugasemd til Vegagerðarinnar. Svæðið sem um ræðir fellur utan þjóðgarðs.

3.1.11 Merking aðkomuleiða á jökulhettuna

Athugasemd. Sýna þarf hvar mögulegt er að komast á jökulhettuna af þeim leiðum sem leyfilegt er að aka umhverfis jökul. Sem dæmi um þetta er nefnd aðkomuleið á Sylgjujökul við Hamarinn.

Skýring. Nauðsynlegt er að þeir sem fara um svæðið viti hvar mögulegt er að komast upp á jökulinn og ekki síður niður af honum ef ferðir eru til dæmis skipulagðar þvert yfir jökulhettuna.

Ályktun. Starfshópurinn leggur til að horft verði til alls svæðisins. Það þarf að ferla aðkomuleiðir svo þær komist inn á kort. Það þarf að koma fram við „aðalveg“ hvar beygt skal inn að jökli. Ljóst er að ekki er hægt að stika í jökulrönd en merkingar eru þó skref í rétta átt. Merkja þarf leiðir við alla jökulsporða. Horfa ber til þess að merkingar og kynningar feli einnig í sér lýsingu á þeirri hættu sem felst í því að aka á og af jökli og á hvaða árstíma möguleikar eru á því. Þetta mál er í farvegi á vestursvæði Vatnajökulspjóðgarðs. Það er nauðsynlegt að hafa upplýsingar um þetta inni á kortum bæði út frá náttúruvernd svo og hættu. Starfshópur telur að þessa vinnu skuli vinna með Slysavarnarfélaginu Landsbjörgu, Jöklarannsóknarfélaginu og F4X4 þar sem öryggissjónarmið og auðveld aðkoma eru höfð að leiðarljósi.

Svæðisráð Norður:

Svæðisráð tekur undir síðustu málsgrein ályktunarinnar.

Svæðisráð Austur:

lýsir sig sammála og gerir ekki athugasemdir

Svæðisráð Suður:

Svæðisráðið tekur undir að ákjósanlegt væri að hnitsetja aðkomuleiðir að jökli í samvinnu við 4x4 og björgunarsveitir. Ekki er skynsamlegt að merkja með skiltum við þjóðveg, til dæmis vegna misvísandi skilaboða sem slíkt geti valdið óvönu fólki á illa útbúnum faratækjum. Svæðisráðið leggur áherslu á að hér er átt við akstur á snjó og ís á suðursvæði, nema á þar til gerðum vegum til dæmis að Jöklaseli.

Stjórn:

Stjórn leggur til að hnitsettar verði aðkomuleiðir að jökli, þar sem við á, í samvinnu við björgunarsveitir, f4x4 o.fl. Leiðirnar verði settar nákvæmlega inn á kort og kortagrunn þjóðgarðsins. Þjóðgarðsverðir sjái til þess að þessir staðir séu merktir, ef við á, á hverjum stað.

3.1.12 Mengun

Athugasemd. Um mengun og mengunarhættu í Vatnajökulspjóðgarði.

Skýring: Athugasemd var um það hvort verið væri að safna upplýsingum um mengun bíla og hættu á mengun í Vatnajökulspjóðgarði.

Ályktun: Fyrir hendi er stefna í mengunarmálum þjóðgarðsins, *Umhverfisstjórnun í starfi Vatnajökulspjóðgarðs* og hana má finna á eftirfarandi slóð þjóðgarðsins: (<http://www.vatnajokulsthjodgardur.is/starfsemi/umhverfismal/umhverfisstjornun>). Þar segir meðal annars að á undanförunum árum hafi það færst í vöxt að fyrirtæki og stofnanir innleiði umhverfisstjórnun (skipulagt umhverfisstarf) í starfsemi sinni. Slíkt starf hafi leitt til margs konar ávinnings svo sem betri nýtingar aðfanga, bættrar ímyndar, sparnaðar og ánægðara starfsfólks. Umhverfisstjórnun Vatnajökulspjóðgarðs feli í sér að unnið er skipulega með umhverfispætti starfseminnar og að stöðugum umbótum í samræmi við umhverfisstefnu. Fyrsta skrefið í að innleiða umhverfisstjórnun er að vinna „umhverfisúttekt“ þar sem skilgreindir eru þýðingarmiklir umhverfispættir í starfseminni. Á grundvelli úttektarinnar er mótuð umhverfisstefna og sett fram markmið og framkvæmdaáætlun fyrir umhverfisstarfið. Við mótun framtíðarsýnar fyrir Vatnajökulspjóðgarð hafa stjórn og hagsmunaaðilar lagt ríka áherslu á að þjóðgarðurinn verði til fyrirmyndar hvað varðar innra umhverfis- og gæðastarf. Samhliða vinnu við stjórnunar- og verndaráætlunina var unnin umhverfisúttekt á innra starfi Vatnajökulspjóðgarðs og nýttust niðurstöðurnar við þá mótun. Í umhverfisúttektinni voru kortlögð umhverfisáhrif í innra starfi Vatnajökulspjóðgarðs og rekstri honum tengdum auk þess sem mikilvægi umhverfispáttanna metið. Niðurstöðurnar gefa skýra mynd af þýðingarmiklum umhverfispáttum og hvaða aðgerðir eru mikilvægastar til að stuðla að vistvænum rekstri þjóðgarðsins. Þýðingarmiklir umhverfispættir í rekstri Vatnajökulspjóðgarðs eru:

- Ferðir á vegum Vatnajökulspjóðgarðs
- Innkaup á þjónustu
- Úrgangsmál
- Frárennsli

Vatnajökulspjóðgarður starfar á grundvelli laga frá 2007. Unnið er að uppbyggingu rekstrarsvæða. Rekstur Vatnajökulspjóðgarðs er ekki umfangsmikill og að hluta til utan þjóðgarðs. Aðstaða innan þjóðgarðsins, bæði starfsmanna og gesta er að mestu leyti á hendi annarra en þjóðgarðsins sjálfs. Við

Úttektina var fyrst og fremst kannað með uppfyllingu krafna varðandi rekstur sjálfs Vatnajökulsþjóðgarðs, í öðru lagi athugað með uppfyllingu krafna til rekstraraðila þar sem þjóðgarðurinn leigir aðstöðu og í þriðja lagi athugað með kröfur til annarra sem hafa yfir aðstöðu að ráða innan þjóðgarðsins. Úttektin náði ekki til krafna annarra rekstraraðila en að ofan eru nefndir, s.s. í ferðapjónustu, né til krafna er varða vinnuvernd eða slyshættu og eldvarna. Þess í stað er vísað til yfirstandandi vinnu vegna forvarnaráætlunar Vatnajökulsþjóðgarðs sem meðal annars tekur til vinnuverndar.

Svæðisráð Norður: Svæðisráð sammála ályktun.

Svæðisráð Austur: lýsir sig sammála og gerir ekki athugasemdir

Stjórn :

Umhverfisstefna og grænt bókhald er í ferli hjá starfsmönnum þjóðgarðsins og verður áfram unnin og staðfærð miðað við aðstæður. Samtvinna þarf umhverfisstefnu við atvinnustefnu og kröfur til þeirra sem eru með starfsemi innan þjóðgarðs.

Stjórn leggur til að unnin verði viðbragðsáætlun ef til mengunarslyss kæmi innan þjóðgarðsins.

3.1.13 Sauðakofi

Athugasemdir: Aðkoma að Sauðakofa.

Skýring: Vegir að Sauðakofa eru í slæmu ásigkomulagi.

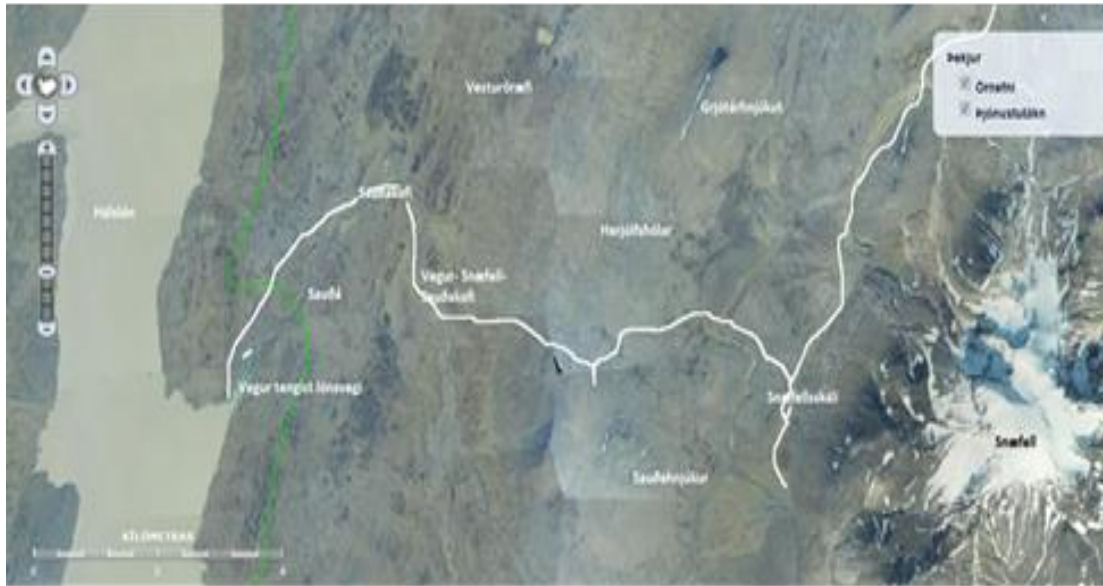
Ályktun: Starfshópurinn beinir því til stjórnar Vatnajökulsþjóðgarðs að vegur frá Lónsvegi Háslóns að Sauðakofa verði merktur og lagfærður, og athugað hvort skynsamlegt sé að finna veginum nýtt vegstæði.

Svæðisráð Austur:

Svæðisráð tekur undir ályktun starfshóps aðvegur frá Háslónsvegi að Sauðakofa verði lagfærður og vísar til fyrri ályktana sinna um þennan veg.

Stjórn:

Stjórn er sammála því að vegur frá Háslónsvegi að Sauðakofa verði lagfærður.



3.1.14 Skeiðará

Athugasemd. barst um að opna leið frá Skeiðarárbrú að útfalli Skeiðarár, vestan brúar.

Skýring. Ábendingin var sú að þarna væri skemmtilegur áningastaður fyrir ferðalanga.

Ályktun. Ökuleið er að bifreiðastæði nærri útfalli Skeiðarár en veglína er þó ekki endanlega ákveðin. Stjórn þjóðgarðsins mætti athuga hvort rétt væri að setja varanlega veglínu á þessum slóðum.

Svæðisráð Suður:

Svæðisráðið telur að stjórnunar – og verndaráætlun sé fullnægjandi hvað þennan veg varðar.

Stjórn:

Stjórn tekur undir með svæðisráði Suðursvæðis að Stjórnunar – og verndaráætlun sé fullnægjandi hvað þennan veg varðar. Einnig er stjórn sammála því að hugað verði að merkingum.

3.1.15 Snæfell

Athugasemd: Athugasemdin var um að opna veginn inn að Snæfelli og áfram inn að Vatnajökli fyrir á vorin og að vegurinn verði bættur með þeim hætti að hann verði þurr eða fær fyrir að vori meðal annars með því að lyfta honum upp úr krapalægðum þar sem þörf krefur.

Skýring: Ástæða þessara athugasemdar er sú að vilji er fyrir því hjá t.d. Íslenska Alpklúbbnum, fjallaskíðamönnum og erlendum ferðamönnum að komast í snjó / á jökul á vorin. Ekki er verið að mæla

með að settur verði uppbyggður vegur heldur fyllt upp í dýpstu lægðir. Á leiðinni inn að Snæfelli er stuttur kafli sem liggur lágt og er gjarnan krapi í honum sem lokar veginum og seinkar því að frost fari úr veginum. Aðrir kaflar vegarins eru hins vegar orðnir þurrir og góðir fyrr. Endurbætur, þar sem með þarf, myndu bæta aðgengi að jöklinum og möguleiki væri á að stunda ferðamennsku þar fyrir á vorin.

Ályktun: Starfshópurinn beinir þeim tilælum til stjórnar Vatnajökulsþjóðgarðs að farið verði í lagfæringar á þeim vegkafla sem um ræðir og ræsi og/eða gróf mól sett í veginn. Með því er aðgengi að jöklinum bætt og stuðlað að lengri ferðamannatíma á svæðinu. Þó er mælt til að athuganir verði gerðar á þolmörkum svæðisins og hvort náttúran þoli aukinn ágang svo snemma að vori.

Svæðisráð Austur:

Svæðisráð tekur undir ályktun starfshóps um að farið verði í lagfæringar á vegi frá Snæfellsskála og inn að jökli. Tillögur um að bæta Snæfellsleið F909 hafa komið skýrt fram hjá svæðisráði áður enda mikilvægur þáttur í að bæta aðgengi ferðamanna að jökli á Austursvæði.

Stjórn:

Stjórn er sammála svæðisráði Austursvæðis um að farið verði í lagfæringar á vegi að Snæfellsskála svo og vegi frá Snæfellsskála inn að jökli. Þó er lagt til að gerðar verði athuganir á þolmörkum svæðisins til að kanna hvort náttúran þoli aukinn ágang snemma að vori.

3.1.16 Stikun

Athugasemdir. Ábending um að stikun leiða sé ábótavant.

Skýring. Markmið stikunar er afmörkun og leiðsögn. Þannig má með stikun skapa skýrar leiðir um svæði og stýra ferðafólki inn á vel afmarkaðar aksturs-, reið- eða gönguleiðir. Stikun er þá í senn leiðsögn inn á bestu leiðir á milli staða og eyðir óvissu um hvar skuli farið. Þetta leiðir til jákvæðrar upplifunar og aukins öryggis.

Ályktun. Starfshópurinn telur að allar aðal leiðir innan Vatnajökulsþjóðgarðs skuli stika og samhliða því megi sinna merkingum leiða þannig að upplýst sé um fjarlægðir frá þjónustustöðvum. Stikun eykur öryggi og auðveldar samgöngur. Jafnframt stuðlar hún að náttúruvernd. Starfshópurinn telur sjálfsagt að skoðað verði víðtækt samstarf við hagsmunaaðila og áhugahópa um stikun og viðhald þeirra.

Svæðisráð Norður:

Svæðisráð tekur undir ályktunina hvað varðar ökuleiðir, en telur að gönguleiðir og reiðleiðir eigi ekki alltaf stika. Aðstæður eru í raun mjög misjafnar og á því stikun ekki alltaf við.

Svæðisráð Austur:

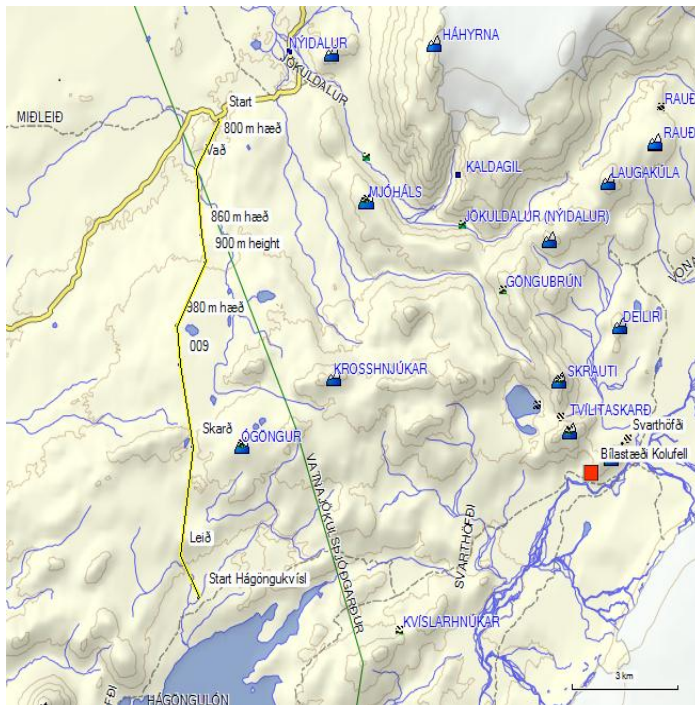
Svæðisráð tekur undir með starfshópnum um mikilvægi stikunar en fyrst og fremst eigi það við um akstursleiðir. Skilgreina þurfi vel hvaða göngu- og reiðleiðir eigi að vera stikaðar og nýta sér GPS-tækni sem mest til að ferla leiðir.

Stjórn:

Stjórn er í meginráttum sammála samgönguhópnum um mikilvægi stikunar. Stjórn tekur þó undir með svæðisráðum Norður- og Austursvæðis um að skoða verði aðstæður hverju sinni, því stikun á ekki alltaf við. Akstursleiðir séu almennt stikaðar, en stikun á göngu- og reiðleiðum fari eftir aðstæðum.

3.1.17 Styttingur á leiðinni Nýjidalur-Svarthöfði

Athugasemd. Stytting á ökuleið frá skála við Svarthöfða að skála við Nýjadal.



Skýring. Hugmyndir að þessari styttingu kom upp í gegnum umræðu um lokun Vonarskarðs fyrir öllum nema gangandi. Þessi leið styttrir trússakstur um 60 – 80 km og gefur landvörðum möguleika á að komast fljótar yfir í sínum eftirlitsferðum.

Ályktun. Starfshópurinn leggur það til við stjórn Vatnajökulspjóðgarðs að kannaður verði fýsileiki á styttri leið frá Nýjadal að Svarthöfða óháð opnunartíma Vonarskarðs fyrir vélknúinni umferð. Ljóst er að stytting sem þessi hefur jákvæð áhrif á trúss með farangur ferðamanna á leið um Vonarskarð, þar sem leiðin styttist talsvert með tilheyrandi minnkun áhrifa af kolefnislosun bifreiða. Einnig eiga landverðir einfaldari aðkomu að Vonarskarði þar sem þeir eru staðsettir í Nýjadal. Hins vegar þarf að hafa í huga að framkvæmdir við nýja leið geta haft áhrif á víðerni og vistkerfi þess landsvæðis sem raskað er. Bent skal á að eins og núverandi hugmyndir eru um breytta legu vegslóðans er ljóst að aðeins mjög stuttur hluti hans félli innan marka þjóðgarðsins.

[Snorri Baldursson:](#) Gerir ekki athugasemdir við að þessi leið verði skoðuð.

Stjórn:

Stjórn er jákvæð fyrir því að þessi hugmynd verði skoðuð frekar, að teknu tilliti til umhverfis og náttúru svæðisins og heildarskipulags samgangna á svæðinu. Lagt er til að unnið verði að skoðun málsins í samráði við Vegagerð og Ásahrepp og hugsanlega Landsvirkjun.

3.1.18 Svartádrög

Athugasemd: Vegur að upptökum Svartár.

Skýring: Athugasemdin beinist að því að færa bílastæði og veg á svæði Svartárbotna.

Ályktun: Í verndaráætlun er ekki vegur af aðalvegi á Dyngjusandi að Svartárbotnum sunnan Vaðöldu. Starfshópurinn leggur til að aðkoma að Svartárbotnum verð breytt þannig að hægt verði að komast nær



Svarárbotnum um veg á svörtum sandinum að bílastæði sem gert yrði sunnan við botnana. Þaðan yrði gönguleið niður að upptökum Svartár.. Lagt er til að frá því bílastæði verði stikaður vegur áfram suðaustur á melana sunnan Svartár að öðru bílastæði við hraunjaðarinn vestan fossins Skínanda en þaðan verði gönguleið að fossinum. Myndin sýnir útfærslu á þessum hugmyndum starfshópsins, veg frá Dyngjusandi, bílastæði við Svartárbotna, gönguleið og akstursleið niður með Svartá, að bílastæði og þá gönguleið að Skínanda. Myndin sýnir útfærslu á þessum hugmyndum starfshópsins, veg frá Dyngjusandi, bílastæði við Svartárbotna, gönguleið og akstursleið niður með Svartá, að bílastæði og þá gönguleið að Skínanda.

[Svæðisráð Norður](#): Svæðisráð styður ályktun samráðshópsins.

Styttingur á leiðinni Nýidalur-Svarthöfði²

Stjórn :

Stjórn líst vel á tillögu samráðshópsins og leggur til að hún verði útfærð nánar.

3.1.19 Takmörkun á akstri einkabíla / aukin notkun almenningsfarartækja

Athugasemd. Fyrirspurn barst um það hvort stefna stjórnar Vatnajökulsþjóðgarðs sé að auka umferð almenningsfarartækja á kostnað aksturs einkabíla.

Skýring. Spurt var hvort hugmyndir væru uppi um takmarkanir á akstri einkabíla í þjóðgarðinum en almenningssamgöngum yrði gert hærra undir höfði.

Ályktun. Starfshópurinn horfir jákvætt til almenningssamgangna en uppbygging þeirra á svæðinu er enn mjög takmörkuð og ferðamannafjöldi á svæðinu ber ekki tíðar ferðir almenningsvagna. Að svo stöddu er fjöldi einkabíla á svæðinu hóflegur og því ekki ástæða til að ræða frekari takmarkanir á umferð einkabíla, en veðurfar og núverandi vegakerfi þjóðgarðsins mynda.

[Svæðisráð Norður](#):

Svæðisráð telur að fylgjast verði vel með umferðarþróun og grípa til þeirra aðgerða sem nauðsynlegar eru hverju sinni.

² Númer visa til einstakra mála í skýrslu starfshópsins.

Stjórn:

Stjórn er sammála ályktun samráðshópsins og leggur til að þjóðgarðsverðir skoði þessa möguleika.

3.1.20 Tjöldun

Athugasemd. Erindi barst um stefnu Vatnajökulsþjóðgarðs varðandi tjöldun í þjóðgarðinum.

Skýring. Athugasemdin fól í sér að ákvæði verndaráætlunar um tjöldun bryti á almannarétti.

Ályktun. Starfshópurinn beinir þeim tilmælum til yfirvalda þjóðgarðsins að möguleikar til tjöldunar verði þróaðir og útfærðir í samræmi við útivistarmöguleika, umferð og samgöngur í þjóðgarðinum. Víðtækari möguleikar til tjöldunar geta virkað sem ódýr skammtímalausn á meðan unnið er í varanlegum, dýrari og tímafrekari úrlausnum varðandi gistingu. Starfshópur leggur til að settar verði skýrari reglur sem hafa sanngirni og jafnræðisreglu að leiðarljósi. Horfa má til ákvæða Náttúruverndarlaga, þar sem öllum er leyfð tjöldun þriggja tjalda til einnar nætur.

Svæðisráð Norður:

Svæðisráð tekur undir ályktunina hvað varðar hálendisvæði en taki ekki til svæða með sérstökum skilyðrum svo sem Öskju og Jökulsárgljúfur.

Svæðisráð Austur:

Svæðisráð tekur undir með starfshópnum um að útfæra þurfi heimildir til tjöldunar betur en gert er í stjórnunar- og verndaráætlun og rýmka þær heimildir. Ráðið vísar þó til þess heimildaákvæðis sem er í áætluninni um að stjórn sé heimilt í samráði við viðkomandi svæðisráð að setja sérreglur um tjöldun á einstökum svæðum.

Svæðisráð Suður:

Svæðisráðið leggur ekki til breytingar á ákvæðum stjórnunar- og verndaráætlun um tjöldun.

Stjórn:

Stjórn leggur til að möguleikar til tjöldunar verði þróaðir og útfærðir í samræmi við útivistarmöguleika, umferð og samgöngur í þjóðgarðinum. Stjórn er sammála því að að settar verði skýrari reglur sem hafa sanngirni og jafnræðisreglu að leiðarljósi. Horfa má m.a. til ákvæða Náttúruverndarlaga, þar sem öllum er leyfð tjöldun þriggja tjalda til einnar nætur. Þjóðgarðsverðir komi með tillögur um gistaðstöðu á svæðum þjóðgarðsins. Reglugerð Vjþ verði breytt, eins þörf krefur, í samráði við umhverfisráðuneytið.

3.1.21 Tungnaáröræfi

Athugasemd. Fækkun akstursleiða á svæðinu um Tungnaáröræfi.

Skýring. Í stjórnunar- og verndaráætlun Vatnajökulsþjóðgarðs er lýst markmiði um að halda opnum leiðum að markverðum stöðum og það haft í huga að hafa opnar hringleiðir þar sem kostur er. Talið er að skoða þurfi nánar hvar nákvæmlega slóðar eru merktir í landslaginu og að fara þurfi vandlega yfir GPS mældar leiðir og leiðréttta það sem betur má fara.

Ályktun. Starfshópurinn beinir þeim tilmælum til stjórnar Vatnajökulsþjóðgarðs að hún taki upp nánara samráð við þá sem hafa ferðast mest um svæðið meðal annars þá sem taldir upp í kafla 1.1, yfirlit yfir helstu gögn (athugasemdir/skýrslur) sem starfshópurinn studdist við í starfi sínu. Starfshópurinn bendir á að svæðið er mjög víðfemt og að hafa skal í huga að fleiri staðir en nú þegar hafa fengið vegtengingu, kunna að þurfa sambærilega skoðun.

Svæðisráð Vestur:

Svæðisráð tekur undir þessa tillögu og er sammála því að leiðir á Tungnaáröræfum þurfi að skoða og gps-merkja upp á nýtt. Ákveðið var að skipuleggja vettvangsferð næsta sumar til að greiða úr þeirri flækju sem slóðir á Tungnaáröræfum eru.

Snorri Baldursson:

Tekur undir þessa tillögu og er sammála því að leiðir á Tungnaáröræfum þurfi að skoða og gps-merkja upp á nýtt. Ákveðið hefur verið að skipuleggja vettvangsferð næsta sumar til að greiða úr þeirri flækju sem slóðir á Tungnaáröræfum eru.

Stjórn:

Stjórn er sammála tillögu svæðisráðs vestur um að leiðir á Tungnaáröræfum verði skoðaðar frekar og þær GPS-merktar upp á nýtt.

3.1.22 Veiðar

Athugasemd. Um veiðar í þjóðgarðinum.

Skýring. Aðgengi veiðimanna að svæðum í þjóðgarðinum.

Ályktun. Starfshópurinn telur að allir eigi sama rétt til umgengi í þjóðgarðinum og gilda eigi sömu samgöngureglur um ferðir veiðimanna og annarra ferðamanna um Vatnajökulsþjóðgarð. Veiðar sem slíkar falla ekki undir verksvið starfshópsins um samgöngumál þjóðgarðsins.

Stjórn:

Stjórn bendir á að fjallað er um veiðar á öðrum vettvangi.

3.1.23 Vegir innan og utan Vatnajökulsþjóðgarðs

Athugasemd. Vegir sem liggja inn og út úr Vatnajökulsþjóðgarði.

Skýring. Ferðaklúbburinn 4X4 – Eyjafjarðardeild - gerir athugasemd við umfjöllun í verndaráætluninni um vegi sem liggja utan þjóðgarðs.

Ályktun. Vinnuhópurinn getur ekki tekið afstöðu til leiða utan Vatnajökulsþjóðgarðs.

Stjórn:

Stjórn þjóðgarðsins hefur ekki ákvörðunarvald um landsvæði utan þjóðgarðsins. Hins vegar er eðlilegt að fjallað sé um nærsvæði þjóðgarðsins í stjórnunar- og verndaráætlun þar sem skipulag þeirra hefur áhrif á þjóðgarðinn.

3.1.24 Vikrafellsleið

Athugasemd. Gerð var athugasemd við lokun leiðarinnar í stjórnunar- og verndaráætlun.

Skýring. Á liðnum árum hefur myndast vegslóð norðan Dyngjufjalla. Vegslóðinn þar hefur þó ekki verið samþykktur eða grein gerð fyrir honum í aðalskipulagi viðkomandi sveitarfélags eða Svæðisskipulagi Miðhálandisins.

Starfshópurinn skiptist í þrjá hluta varðar ályktun vegna Vikrafellsleiðar.

Ályktun A. Hluti af starfshópi frjálsra félagasamtaka á sviði



hvað

(fulltrúi náttúru-

og umhverfisverndar, fulltrúi Vatnajökulsþjóðgarðs, fulltrúi Landssambands hestamanna og tengiliður Náttúrufræðistofnunar) vill að ákvæði verndaráætlunar standi varðandi bann á vélvæddri umferð um Vikrafellsleið. Mikilvægt er út frá framtíðarmöguleikum þjóðgarðsins að horft sé til þess að víðerni hans haldi sér, en áhrif lokunar leiðarinnar á víðerni eru umtalsverð samkvæmt alþjóðlegum skilgreiningum. Ekki er gert ráð fyrir vegi um Vikrafellsleið á aðalskipulagi Skútustaðahrepps sem gildir til 2022, en allir vegir innan þjóðgarðsins hljóta að þurfa að fara í gegnum lögformlega aðalskipulagsmeðferð. Vikrafellsleið er ennfremur ekki á Svæðisskipulagi miðhálandis Íslands. Um árabíl hefur verið sterk hefð fyrir göngulandi á svæðinu og því nauðsynlegt að tryggja göngufólki áframhaldandi rými og frið. Ófullnægjandi heimildir eru af umferð norðan Dyngjufjalla og hvar nákvæmlega hafi verið ekið í þeim ferðum. Núverandi slóð hefur verið mjög fáfarin og markar lítið fyrir henni í umhverfinu, því má gera ráð fyrir að hún hverfi á fáeinum árum. Varðandi hestaumferð, þá liggur ekki fyrir ályktun hjá LH þess efnis að Vikrafellsleið sé mikilvæg eða hentug sem reiðleið. Hestamenn geta gert tillögur um reiðleið þar til þjóðgarðsyfirvalda ef vænleg þykir, sbr kafla um hestaumferð í þjóðgarðinum

Ályktun B. Annar hluti af starfshópi (fulltrúi félaga vélknúinnar umferðar, fulltrúi Sambands íslenskra sveitarfélaga, fulltrúi Samtaka útivistarfélaga (Samút) og fulltrúi göngu og hjólreiðamann (frá Ferðafélagi Íslands)) telja að opna eigi Vikrafellsleið fyrir vélknúinni umferð og fyrir hestaumferð. Á Nauthólsfundinum kom fram nokkuð eindreginn vilji til að leiðin væri opin. Í svari Guðrúnar Maríu Valgeirsdóttur sveitarstjóra í Skútustaðahreppi við tölvupósti dags. 31. ágúst 2011, sem henni var sendur vegna málsins kemur fram að sveitarfélagið hefur ekki samþykkt formlega ályktun um að vegur norðan Dyngjufjalla skuli vera lokaður og sveitarfélagið hafi gert athugasemd við verndaráætlun Vatnajökulsþjóðgarðs vegna lokunarinnar og óskað eftir rökstuðningi.

Nokkurs misskilnings hefur gætt varðandi tilurð leiðarinnar. Leiðin var fyrst ekin á bílum fyrir 1960 að forgöngu Jóns Sigurgeirssonar frá Helluvaði og hefur síðan verið talsvert notuð m.a. af Ferðafélagi Akureyrar (FFA), Ferðafélaginu Hörg, Ferðaklúbbnum 4x4 o.fl. Fyrsta auglýsta vinnu- og skemmtiferðin þar sem farið var um Vikrafellsleið var auglýst af FFA í dagblöðum 1961, 1965 voru tvær ferðir farnar á vegum FFA. Í Ferðum, blaði FFA, er árið 1977 fjallað um ferð sem farin var 1974. Eins má finna allnokkrar ferðir um Suðurárbotna og Dyngjufjöll auglýstar í ferðaáætlunum FFA síðustu áratugi. Ferðafélagið Hörgur fór þessa leið reglulega í skemmtiferðum 1985-1990 undir leiðsögn Björns Pálssonar. Eyjafjarðadeild Ferðaklúbbsins 4x4 hefur ennfremur skipulagt allnokkrar ferðir með leiðsögn um þessa leið síðustu ár. Allar þessar ferðir hafa verið farnar á vélknúnum ökutækjum ásamt því sem farið hefur verið í styttri og lengri gönguferðir út frá Vikrafellsleiðinni.

Í umsögn eins ferðalangs um Vikrafellsleið í ársriti FFA 1977 segir "Þessi leið er einhver sú allra besta á öllu landinu til að aka um án þess að skemma náttúruperlur og leiðin afskaplega góð til að stoppa á og skoða náttúruna og einnig til að fara í lengri gönguferðir t.d. yfir Sigurðarskarð". Vikrafellsleið er fyrst og síðast sumarleið og á henni er gríðarleg fegurð sem njóta má. Ýmsar jarðmyndanir má sjá frá slóðinni þannig að þeir sem eru illa gangfærir geta komist í nokkurs konar eldfjallagarð þó hreyfihamlaðir séu. Af bíslóðinni er stórfenglegt útsýni yfir Ódáðahraun og til Mývatnsfjalla, útsýni sem allir geta notið án tillits til líkamsburða. Víða á þessari leið er kjörið að staldra við, fá sér göngutúr og eiga þar góða fjölskyldudaga, en með lokun verður það Vikrafellssvæðið aðeins aðgengilegt harðasta göngufólki m.a. vegna vatnsskorts á svæðinu.

Er það mat okkar að ekkert hafi komið fram sem réttlætir lokun leiðarinnar, heldur þvert á móti ætti að hafa hana opna, í því samhengi er vert að benda á 2. gr. laga um Vatnajökulspjóðgarð segir m.a. "Auðvelda skal almenningi aðgengi að þjóðgarðinum eftir því sem unnt er án þess að náttúra hans spillist og veita fræðslu um náttúru, sögu og mannlíf svæðisins." Að auki hefur verið bent á að leiðin norðan Dyngjufjalla er eina flóttaleiðin frá Dreka- og Öskjussvæði sem ekki myndi lokast við stórt flóð í Jökulsá á Fjöllum og því nauðsynlegt út frá almannahagsmunum og öryggissjónarmiðum að þessi leið sé þekkt og vel opin þegar á þarf að halda. Komið hefur fram í samtölum við forsvarsmenn Ferðaklúbbsins 4x4 að þeir eru tilbúnir til að stika og merkja leiðina á eigin kostnað. Er ennfremur lagt til að þessi vegur fari í lögbundið skipulagsferli.

C. Hluti starfshóps (fulltrúi ferðaþjónustunnar) tekur ekki afstöðu til þess hvort Vikrafellsleið eigi að vera opin eða lokuð fyrir umferð en bendir jafnframt á að þörfina að gerð verði rannsókn á þolmörkum umferðar um svæðið, sambærileg þeirri sem lögð er til varðandi Vonarskarð.

Svæðisráð Norður:

Mikil umræða. Hjörleifur rakti rök fyrir áframhaldandi lokun Vikrafellsleiðar og taldi ennfremur að ef Vikrafellsleið væri opnuð aftur þyrfti að endurskoða annað skipulag á svæðinu og þá sérstaklega aðrar ökuleiðir og gönguleiðir. Grétar rakti rök með opnun Vikrafellsleiðar. Stella skýrði samhengi verndarflokka og víðerna við umræðuefnið.

Böðvar, Soffía, Grétar og Friðrika styðja ályktun B og vísa til ályktunar sveitarstjórnar Skútustaðahrepps.

Sigbrúður Stella styður ályktun A og boðar bókun.

- Eftirfarandi bókun barst innan 24 tíma frá Sigbrúði Stellu:

Undirrituð telur að Stjórnunar- og Verndaráætlun Vatnajökulsþjóðgarðs eigi að standa varðandi Vikrafellsleið og styður því tillögu A sem sett er fram í Starfshópi um samgöngur í Vatnajökulsþjóðgarði.

Ef niðurstaða stjórnar Vatnajökulsþjóðgarðs verður hinsvegar sú að Vikrafellsleið verði opin fyrir vélknúinni umferð yfir sumartímann, sbr. tillögu B, telur undirrituð að endurskoða eigi allt vegakerfi þjóðgarðsins norðan Vatnajökuls m.t.t. náttúruminja svæðisins, víðerna, göngusvæða og öræfakyrrið. Ef breyting er gerð á einni leið/einu svæði með þessum hætti hefur það áhrif á allt skipulag svæðisins; aðkomu, þjónustu, skerðingu víðerna, upplifun og fleira. Það er því nauðsynlegt að horfa á heildarmynd og heildarskipulag alls svæðisins með tilliti til verndunar og landnotkunar en ekki eingöngu einstakar leiðir. Þá er eðlilegt að sambærileg rannsókn sem lögð er til fyrir Vonarskarð verði gerð fyrir allt hálendissvæði Norðursvæðisins, ekki aðeins Vikrafellsleið eins og tillaga C gerir ráð fyrir. Einnig telur undirrituð þörf á að matskylda Vikrafellsleiðar verði skoðuð m.t.t. laga um mat á umhverfisáhrifum, en hún fer um merkilegt jarðminjasvæði.

Ein helsta forsenda lokunar Vikrafellsleiðar fyrir bílaumferð, sem virðist lengst af hafa verið mjög fáfarin leið sem fáir vissu um, var að skilgreina stórt samhangandi víðerni norðan Dyngjufjalla og hafa þar víðfemt gönguland með öræfakyrrið. Í stærsta þjóðgarði Evrópu, sem stofnaður var með það að leiðarljósi að fylgja alþjóðlegum viðmiðunum um þjóðgarða og friðlýst svæði, eiga menn að geta leyft sér að skilgreina stór víðerni inn á hálendi Íslands. Víðerni sem falla að alþjóðlegum viðmiðunum.

Sérálit Hjörleifur:

Afstaða undirritaðs til skýrslu samráðshóps um samgöngur í Vatnajökulsþjóðgarði er í flestu samhljóma afstöðu svæðisráðs Norðursvæðis og svo sameiginlegri afstöðu sem fram hefur komið frá þjóðgarðsvörðum sameiginlega. Þó vil ég taka eftirfarandi fram varðandi Vikrafellsleið:

Þegar svæðisráð í vann tillögu sína um verndaráætlun fyrir norðursvæði reyndi það að horfa á samgöngur á hálendinu í heildstæðu samhengi, með tilliti til ólíkra ferðamáta verndunnar og víðerna. Niðurstaða þessarar heildstæðu skoðunnar leiddi til þess að Vikrafellsleið var tekin út. Engin slík heildræn skoðun liggur að baki vinnu samráðshópsins. Óháð hversu góð eða slæm viðbót við samgöngukerfi þjóðgarðarins Vikrafellsleið væri, þyrfti að endurskoða aðrar samgöngur á svæðinu. Einnig væri mjög æskilegt að meta þolmörk ferðamennsku og náttúru áður en slíkar veigamiklar breytingar yrðu gerðar á svæðinu.

- Bókun sveitarstjórnar Skútustaðahrepps frá 8. desember 2011:

"Sveitarstjórn Skútustaðahrepps mælir eindregið með því að Vikrafellsleið verði opin eins og lagt er til í ályktun B í skýrslu starfshópsins. Þá er gert ráð fyrir að Vikrafellsleið verði tekin inn á aðalskipulagsupprátt sveitarfélagsins."

Bókun Kristveigar, Rósu, Björns Ármanns, Sigrúnar, Björns Inga og Sigurðar:

Lagt er til að framkvæmd verði vísindaleg rannsókn á þolmörkum, náttúruverndargildi og útivistargildi svæðis í kringum Vikrafellsleið, sem tekur mið af markmiðum laga um þjóðgarðinn. Leitað verði eftir álitni hagsmunaðila og sérfræðinga. Horft verði á samgöngukerfi svæðisins í heildstæðu samhengi. Vinna við þetta verk verði hafin eins fljótt og kostur er.

Bókun Böðvars:

Ég tel að í þeim umræðum sem þegar hafa farið fram í samráðshópi um samgöngur, svæðisráði norðursvæðis bæði í vinnu við verndaráætlun og úrvinnslu á tillögum samráðshópsins og einnig innan stjórnar Vþj. hafi allflest ef ekki öll sjónarmið í málinu verið reifuð og liggja fyrir. Og í sjálfu sér ekki eftir neinu að bíða með ákvarðanatöku. Þó leggst ég ekki gegn því að málið verði skoðað ef ske kynni að eitthvað nýtt kæmi upp. En ég legg áherslu á að ferlinu verði hraðað og ákvörðun í málinu liggja fyrir áður en auglýsing á breytingu verndaráætlunar vegna stækkunar þjóðgarðsins við Langasjó fer í formlegt auglýsingaferli. Mín afstaða er að B ályktun samráðshóps um samgöngur verði valin og verndaráætlun breytt með tilliti til þess.

Bókun Snorra Ingimarssonar:

Ég harma það að stjórn Vjþ skuli hafna formlegu áliti meirihluta svæðisráðs norðursvæðis sem lagt er fram í framhaldi af niðurstöðum „Samráðsnefndar um samgöngur“ og leggja í staðinn til meiri athuganir áður en ákvörðun er tekin um opnun Vikrafellsleiðar.

3.1.25 Vonarskarð

Athugasemd. Gerðar voru athugasemdir frá mörgum hagsmunaaðilum (sex vinnuhópum af sjö á Nauthólsfundi 3. maí 2011) um bann við akstri ökutækja og umferð ríðandi manna um Vonarskarð, í stjórnunar- og verndaráætlun Vatnajökulsþjóðgarðs.

Skýring. Vegi um Vonarskarð var í samþykktum Vatnajökulsþjóðgarðs lokað fyrir öllum akstri og umferð ríðandi manna milli Gjóstu í norðri að Svarthöfða í suðri. Þar gilda þó samt sem áður almenn ákvæði um heimild til akstur á snjóugri og frosinni jörð. Á Nauthólsfundi 3. maí, 2011 komu fram hugmyndir um málamiðlun sem fælust í því að opna Vonarskarð fyrir vélknúinni umferð þegar líða tekur á haustið.

Ályktun. Starfshópurinn er sammála um nauðsyn þess að láta framkvæma hlutlausa vísindalega rannsókn á þolmörkum, náttúruverndargildi og útivistargildi Vonarskarðs sem tekur mið af markmiðum laga um þjóðgarðinn. Starfshópurinn er sammála um að beina því til stjórnar þjóðgarðsins að rannsóknin yrði sett í forgang með aukafjárveitingu en ekki sé tekið af núverandi fjárhagsáætlun um framlög til þjóðgarðsins. Nauðsynlegt er að rannsóknin hefjist ekki síðar en í byrjun árs 2012. Niðurstöður þeirrar rannsóknar yrðu undirstaða endanlegrar ákvörðunar um það hvernig skynsamlegast væri að haga umferð um í gegnum Vonarskarð í framtíðinni, jafnt gagnvart gangandi, akandi, ríðandi og hjólandi umferð. Rannsókn sem þessi þarf ekki að hafa áhrif á áætlanir um byggingu skála við Gjóstu og Svarthöfða. Starfshópurinn er þó ekki sammála núverandi akstursbann skuli standa óbreytt á meðan rannsókn fer fram. Því koma hér að neðan tvær ályktanir, A og B, sem eru ólíkar hvað leyfilega umferð á rannsóknartíma varðar. Ályktun þeirra sem ekki taka afstöðu til þessa er að finna í lið C.

A. Hluti starfshóps (fulltrúi frjálsra félagasamtaka á sviði náttúru- og umhverfisverndar, fulltrúi Vatnajökulsþjóðgarðs, fulltrúi Landssambands hestamanna og tengiliður við Náttúrufræðistofnun) lítur svo á að takmarka skuli sem kostur er alla umferð um Vonarskarð á meðan rannsókn stendur, þó með

fyrirvara um rannsóknarhagsmuni sem metnir verði af stjórnendum rannsóknarinnar. Á rannsóknartíma gildi samt sem áður almenn ákvæði verndaráætlunar um heimild til ferðalaga á snjóugri og frosinni jörð.

B. Hluti starfshóps (fulltrúi félaga vélknúinnar umferðar, fulltrúi Sambands íslenskra sveitarfélaga, fulltrúi Samtaka útivistarfélaga (Samút) og fulltrúi göngu og hjólréiðamann (frá Ferðafélagi Íslands)) um samgöngur í Vatnajökulsþjóðgarði, beinir því til stjórnar þjóðgarðsins að Vonarskarð skuli opið allri umferð eftir 1. september ár hvert fram til leysinga að vori á meðan rannsóknin stendur yfir. Vegur verði þá greinilega merktur gegnum skarðið og bílastæði afmarkað fyrir þá sem vilja staldra við og ganga um hverasvæðið og Snapadal. Að rannsókn lokinni verði haft samráð við hagsmunaaðila varðandi framtíðartilhögun umferðar um Vonarskarð.

C. Hluti starfshóps (fulltrúi ferðapjónustunnar) tekur ekki afstöðu til þess hvort Vonarskarð skuli opið eða lokað fyrir umferð meðan rannsókn fer fram.

Svæðisráð Vestur:

Svæðisráð tekur undir hugmyndir um þolmarkarannsókn í Vonarskarði og nágrenni og leggur áherslu á að henni verði flýtt eins og kostur er.

Snorri Baldursson :

Tekur undir hugmyndir um þolmarkarannsókn í Vonarskarði og nágrenni og leggur áherslu á að henni verði flýtt eins og kostur er.

Stjórn, leggur til að framkvæmd verði vísindaleg rannsókn á þolmörkum, náttúruverndargildi og útivistargildi Vonarskarðs, sem tekur mið af markmiðum laga um þjóðgarðinn. Leitað verði eftir áliti hagsmunaaðila og sérfræðinga. Vinna við þetta verk verði hafin eins fljótt og kostur er. Bókun Snorra Ingimarssonar, áheyrnarfulltrúa:

Mér þykir miður að stjórn Vjþ skuli hafa ákveðið að hafa Vonarskarð alveg lokað fyrir allri umferð meðan rannsókn á þolmörkum stendur yfir og hafna þar með í annað sinn sáttarboði sem felur í sér lokun fyrir vélknúna umferð til 1. september.